



МЕТОДИЧЕСКИЕ РЕКОМЕНДАЦИИ ПО ПРОЧТЕНИЮ ПРАВИЛ БЛАГОУСТРОЙСТВА МО Г. КРАСНОДАР

Информационная конструкция – объект внешнего благоустройства, выполняющий функцию информирования населения, не являющийся рекламной конструкцией и соответствующий требованиям настоящих Правил.

В целях регулирования размещения информационных конструкций территория муниципального образования город Краснодар подразделяется на следующие зоны регламентации:

- 1) историческое поселение города Краснодара;
- 2) магистральные въездные маршруты города Краснодара;
- 3) территория торговых центров (комплексов) общей площадью от 30000 кв.м;
- 4) территория муниципального образования город Краснодар, за исключением территорий, указанных в подпунктах 1) , 2) и 3) настоящего пункта.

Описание границ территории исторического поселения регионального значения город Краснодар Краснодарского края утверждено приказом администрации Краснодарского края от 01.03.2019 № 26-кн «Об утверждении предмета охраны, границ территории и требований к градостроительным регламентам в границах территории исторического поселения регионального значения город Краснодар Краснодарского края».

Перечень автомобильных дорог общего пользования местного значения МОГК, относящихся к магистральным въездным маршрутам, указан в приложении № 3 к настоящим Правилам.

Размещение информационных конструкций на территории муниципального образования город Краснодар, за исключением информационных указателей, должно осуществляться в соответствии с архитектурными решениями объектов, согласованными в соответствии с Порядком рассмотрения архитектурных решений объектов и предоставления решения о согласовании архитектурно-градостроительного облика объектов на территории муниципального образования город Краснодар, утвержденным постановлением администрации муниципального образования город Краснодар.

Общие требования к информационным конструкциям на территории муниципального образования г. Краснодар

1) поля информационных конструкций (их группы), за исключением информационных указателей, должны располагаться по горизонтали вдоль плоскости фасада и на удалении от него не более чем на 0,1 м;

2) в информационной вывеске из отдельных букв и знаков на подложке расстояние от букв и знаков до края информационной конструкции должно быть не менее $1/3$ высоты букв и знаков.

Запрещается:

✗ Нарушение установленных требований к местам размещения и параметрам информационных конструкций;

✗ Размещение информационных конструкций способом пристройки, надстройки к зданию, строению (сооружению);

✗ Размещение информационных конструкций на объектах незавершенного строительства;

✗ Размещение на информационных конструкциях рекламной и контактной информации;

✗ Перекрытие (закрытие) информационными конструкциями оконных и дверных проемов, а также витражей и витрин;

✗ Перекрытие (закрытие) информационными конструкциями архитектурных декоративных элементов фасада, указателей наименований улиц и номеров зданий, строений (сооружений);

✗ Размещение информации путем непосредственного нанесения на поверхность фасада декоративно-художественного и (или) текстового изображения (методом покраски, наклейки и иными методами);

✗ Размещение информационных конструкций с использованием картона, баннерной ткани;

✗ Размещение информационных конструкций на боковых сторонах конструкций входных групп, на ограждении лоджий, балконов, над козырьками и на боковых торцах козырьков;

✗ Использование в цветовом решении информационных конструкций более двух цветов и градиентных заливок, за исключением случаев наличия исключительного права на товарный знак, зарегистрированный в установленном порядке федеральным органом исполнительной власти по интеллектуальной собственности;

✗ Размещение на территории магистральных въездных маршрутов информационных конструкций, за исключением информационных вывесок из отдельных букв и знаков (объемных и плоских);

✗ Размещение информации на светодиодных экранах;

✗ Размещение пиксельных, мигающих, подвижных информационных конструкций;

✗ На фасадах зданий, строений и сооружений не допускается размещение плакатов или иного информационного материала, за исключением информационных конструкций.

Как согласовать вывеску в Краснодаре самостоятельно



Шаг 1
Понять, в какой зоне будет находиться вывеска:

в границах исторического поселения г. Краснодара



Шаг 2
Обратиться в Управление государственной охраны объектов культурного наследия Краснодарского края за согласованием, поскольку рассмотрение таких проектов не входит в компетенцию Департамента архитектуры и градостроительства.



... **Шаг N**
Получить согласование вывески. Срок рассмотрения - 30 дней.



Шаг N+1
Разместить вывеску на здании в соответствии с согласованным проектом.

не в границах исторического поселения г. Краснодара

krd.ru

Шаг 2
Внимательно ознакомиться с правилами благоустройства и методическими рекомендациями.



Шаг 3
Подготовить проект в полном объеме.



Шаг 4
Сдать проект на согласование в трёх экземплярах по адресу: ул. Коммунаров, д. 82, литер Б. Приёмное время: вт, чт, с 10 до 12 и с 14 до 16. При себе необходимо иметь паспорт и/или доверенность.

вывеска не согласована

Шаг 7
Разместить вывеску на здании в соответствии с согласованным проектом.

↑ вывеска согласована



Шаг 6
Получить проект там же, где сдавали и в это же время. Проект будет либо согласован, либо возвращён с замечаниями для доработки.

↑
30 дней


Шаг 5
Срок рассмотрения - 30 дней, даже если проект сдавался повторно.

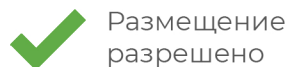
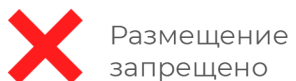
Что должен содержать проект для рассмотрения архитектурного решения ?

- ✓ ситуационный план
- ✓ фотофиксация существующего положения
- ✓ фотомонтаж проектируемого объекта
- ✓ размеры проектируемого объекта
- ✓ используемые материалы отделки и их цвета по каталогу RAL
- ✓ краткая пояснительная записка
- ✓ информация о разработчике проекта (подписи, печать)

На фотофиксации существующего положения должно быть видно, как располагаются другие вывески на здании.

Типы разрешенных и запрещенных информационных конструкций

Тип инф. конструкции	Вид инф. конструкции	Вариант исполнения надписи / изображения	Историческое поселение	Магистральные въездные маршруты	Территория муниципального образования	Торговые центры (комплексы)
 Информационная вывеска	С подложкой	 Плоский	✗	✗	✓	✓
		 Объемный	✗	✓	✓	✓
	Без подложки	 Плоский	✓	✓	✓	✓
		 Объемный	✓	✓	✓	✓
 Информационный указатель	С подложкой	 Плоский	✓	✗	✗	✗
		 Объемный	✓	✗	✗	✗
 Информационная табличка	С подложкой	 Плоский	✗	✓	✓	✓
		 Объемный	✗	✓	✓	✓



Вывески

Вывеска - информационная конструкция, расположенная параллельно фасаду, на котором она располагается, предназначенная для доведения до граждан сведений информационного характера о наименовании организации и (или) обобщённом наименовании товаров (услуг), предоставляемых организацией.

На территории муниципального образования город Краснодар допускаются следующие типы вывесок:

- 1) вывеска из отдельных букв и знаков (объёмных и плоских);
- 2) вывеска из отдельных букв и знаков на подложке;
- 3) плоская вывеска.

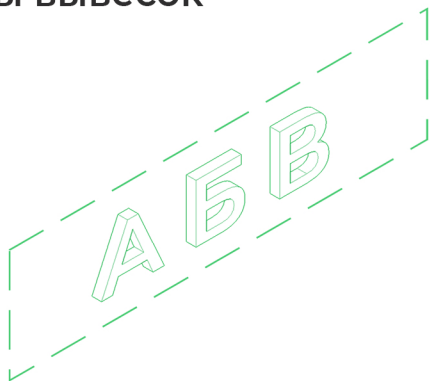
Общие требования к размещению и параметрам вывесок:

- 1) в случае размещения нескольких вывесок на одном фасаде они должны находиться на одной горизонтальной оси, которая максимально поддерживает горизонтальное членение здания, строения, сооружения;
- 2) размещение вывески должно центрироваться по вертикальной оси окон и дверей;
- 3) вывеска должна создавать общую гармоничную композицию с архитектурными элементами здания, строения, сооружения и не должна их перекрывать;
- 4) элементы вывески на одном фасаде в случае одного входа в организацию не должны дублироваться;
- 5) вывески могут дублироваться для каждого входа организации, расположенного на одном фасаде;



- 6) при размещении на информационной вывеске только одного элемента информации необходимо выравнивать его относительно осей вывески;
- 7) вывеска не должна быть размещена ближе, чем на 1 м от мемориальных досок;
- 9) вывески разных организаций, занимающих помещения в одном здании, строении, сооружении, выполнять в едином дизайне (в том числе: тип вывески, размеры, размещение, цвет, материал, освещение);
- 10) запрещается размещение информационных вывесок: на горизонтальных плоскостях нависающих конструктивных элементов и (или) наклонных поверхностях зданий, строений (сооружений).

Виды вывесок



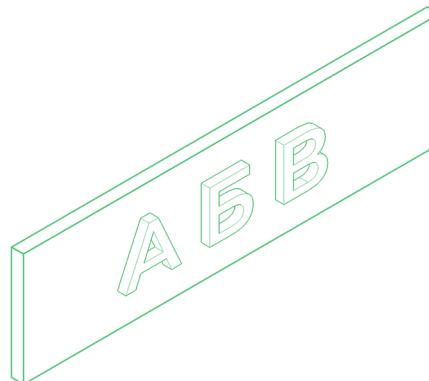
Информационная вывеска из отдельных букв и знаков

Вывеска, в которой отдельные буквы и знаки крепятся непосредственно на элемент фасада, без дополнительных коробов и подложек.



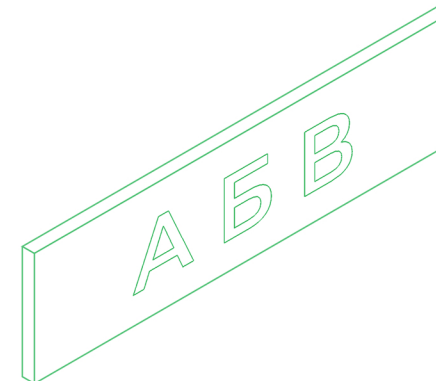
Информационный указатель

Панель-кронштейн с подложкой располагается перпендикулярно зданию. Информация может размещаться с обеих сторон.



Информационная вывеска из отдельных букв и знаков на подложке

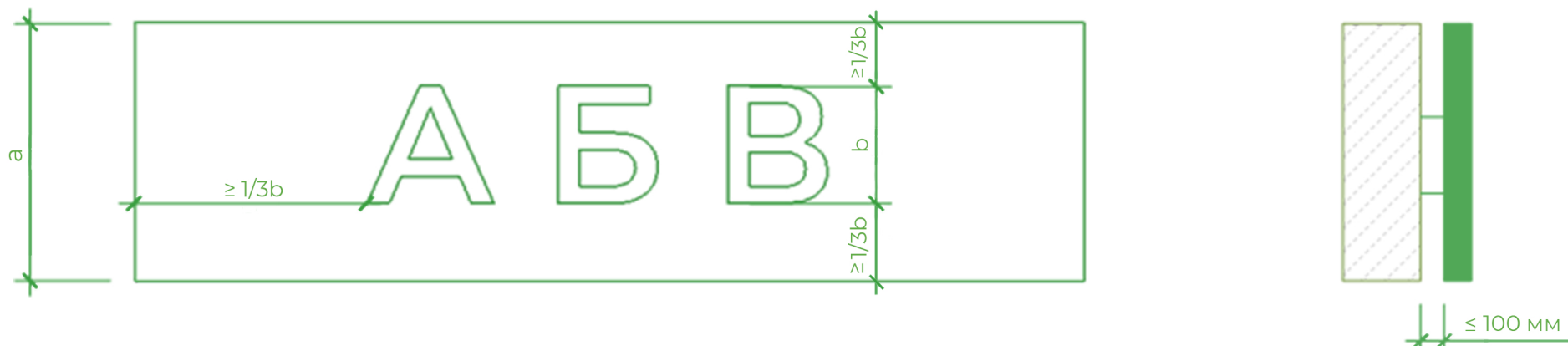
Вывеска, в которой буквы и знаки располагаются на жёстком основании.



Плоская информационная вывеска

Вывеска, состоящая из жёсткой основы, на которой буквы и знаки нанесены с помощью печати.

Допустимые размеры для вывески с подложкой

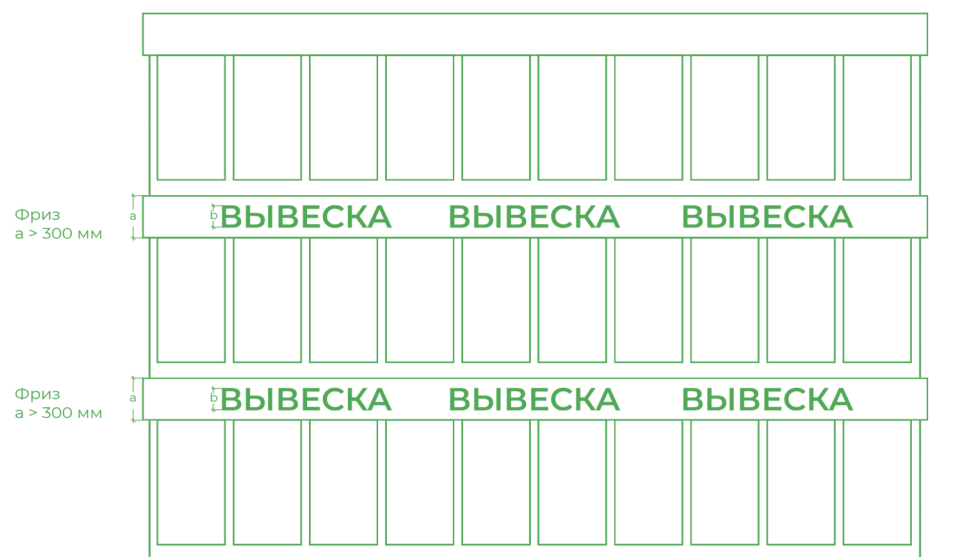


Высоту букв и знаков вывески (b), расположенной на фризе, следует принимать в зависимости от высоты фриза (a) (в процентном отношении от высоты фриза):

- а) при высоте фриза (a) до 300 мм – до 100 %;
- б) при высоте фриза (a) от 300 мм до 500 мм – до 75 %;
- в) при высоте фриза (a) более 500 мм – до 50 % от высоты фриза, но не более 60 см.

Расстояние от букв и знаков информационной конструкции до края информационной конструкции (c) должно быть не менее $1/3$ высоты букв и знаков (b).

Информационные конструкции должны размещаться только горизонтально относительно плоскости фасада и на расстоянии от него не более чем 0,1 м.



Требования к размещению информации на вывесках

Информация

КОМПАНИЯ

Наименование организации



РЕСТОРАН

Тип товаров/услуг



ЛОГОТИП

Товарный знак



Запрещается размещение на информационных конструкциях рекламной и контактной информации (за исключением указания номера телефона владельца информационной конструкции при маркировке информационной конструкции).

Табличка

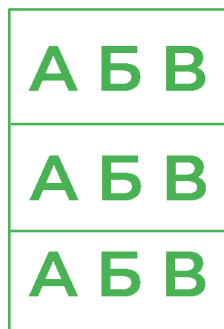
Информационная табличка – информационная конструкция, расположенная на фасаде здания рядом со входом и содержащая информацию об одной или нескольких организациях, расположенных в здании.

На территории муниципального образования город Краснодар допускаются следующие типы информационных табличек:



Одиночная табличка

Содержит подробную информацию об одной организации, расположенной в здании, строении, сооружении: название, род деятельности, логотип. Максимальная площадь информационной таблички должна быть не более 0,2 кв.м



Групповая табличка

Содержит название нескольких (всех) организаций, расположенных в здании, строении, сооружении: название, род деятельности, логотип, месторасположение в здании, строении, сооружении этаж, номер офиса



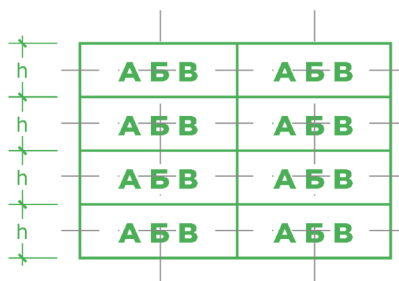
Требования к размещению информации на информационных табличках



Следует размещать информацию на пересечении осей таблички

А Б В	1
А Б В	2
А Б В	3
А Б В	4

Следует размещать наименования и номера этажей организаций общими блоками на групповой табличке. Вертикальные оси надписей, расположенных друг над другом, должны совпадать



Не допускается хаотичное размещение информации и разная высота надписей групповой таблички



Групповые таблички должны размещаться на стене первого этажа

Типы информационных конструкций на территории магистральных въездных маршрутов



Вывеска из отдельных букв и знаков

Высота букв (a) ≤ 60 см



Вывеска из отдельных букв и знаков на подложке нейтрального цвета

Высота букв (a) ≤ 60 см

Цветовое решение

На территории магистральных въездных маршрутов города Краснодара на фасадах зданий, строений и сооружений размещать вывески в соответствии с колористическим и цветовым решением согласно каталогу цветов по RAL CLASSIC в следующих нейтральных цветах:



7000 серая белка



7001 серое серебро



7008 хаки серый



7021 серо-черный



9001 сливочно-белый



9002 серо-белый



9006 белый алюминий



9007 серый алюминий



9010 белый



9018 белый папирус

Требования к информационным конструкциям в границах исторического поселения

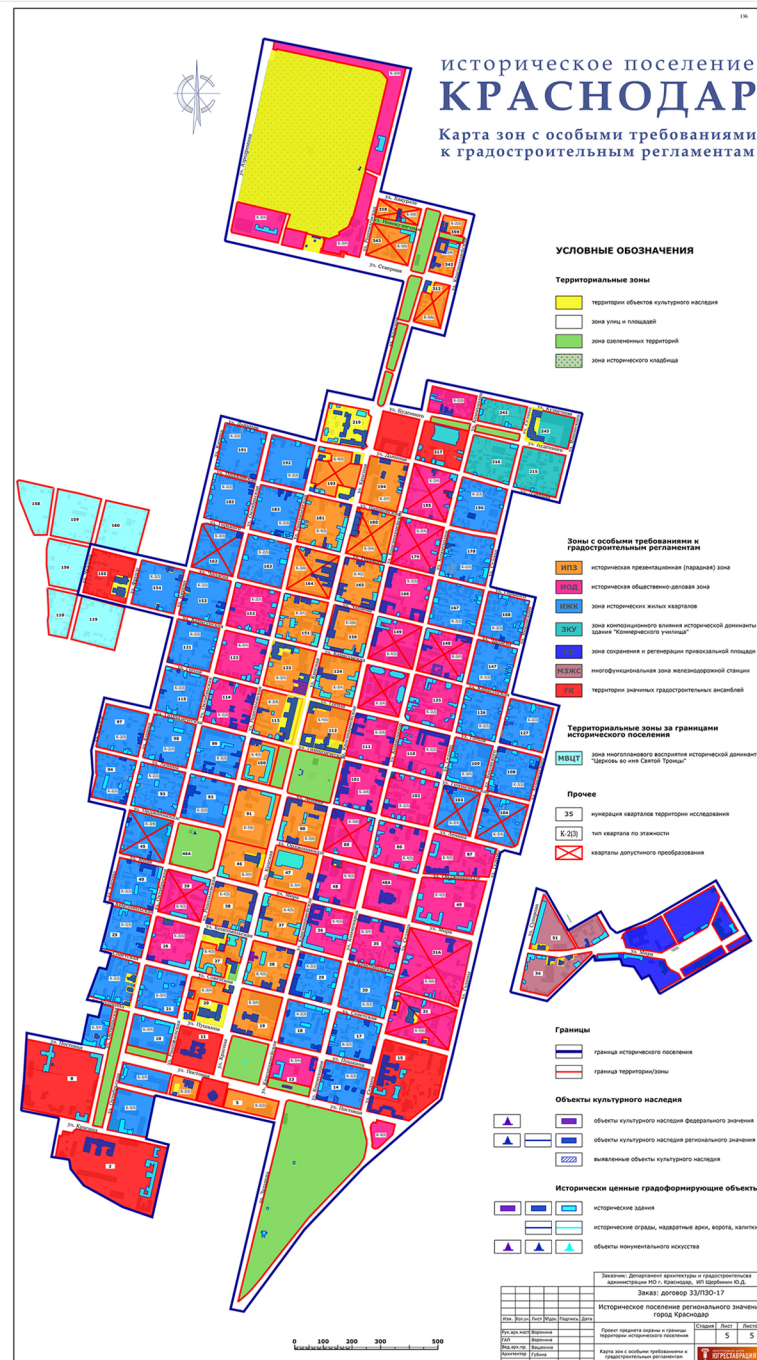
Размещение информационных конструкций, временных элементов информационно-декоративного оформления событийного характера (мобильные информационные конструкции, отдельно стоящие элементы с площадью информационного поля до 2,5 кв. м), включая праздничное оформление. Информационные конструкции не должны диссонировать с исторической средой.

Размещение вывесок в междуэтажных пространствах главных фасадов не выше уровня первого этажа. Вывески должны быть выполнены в единстве со стилистическими особенностями застройки исторического поселения по проектам, согласованным с региональным органом охраны объектов культурного наследия.

Предпочтительно размещение вывесок, состоящих из отдельных объемных букв непосредственно на фасаде. При размещении на одном фасаде нескольких вывесок все они должны быть одного размера и располагаться в одном уровне. Вывески не должны закрывать архитектурные элементы фасада.

Рекомендуется отдавать предпочтение вывескам в виде панелей-кронштейнов, выполненным в стилистике исторической застройки.

Цветовое решение букв и знаков следует выполнять в нейтральных цветах.



Зелёные и красные зоны

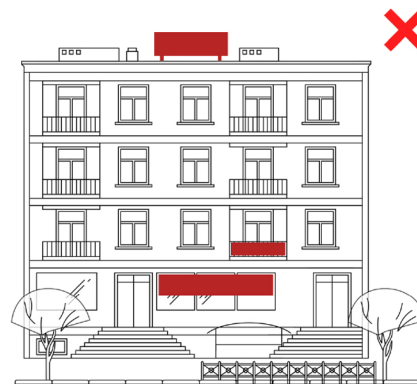
В данных методических рекомендациях условно принято два типа зон:

- зелёные зоны - зоны, в которых можно размещать информационные конструкции;
- красные зоны - зоны, в которых нельзя размещать информационные конструкции.

Также условно принято четыре типа зданий:

- историческое здание;
- многоквартирный жилой дом;
- офисное здание;
- промышленное здание/торговый центр.

Для наглядности мы обозначили зелёные и красные зоны в каждом типе зданий.



Историческое здание

Историческое здание - это здание, построенное до 1958 г. или здание, мимикрирующее "под старину". Отличается большим количеством декоративных элементов, вытянутыми по вертикали окнами, коваными или литыми крыльцами, дверными и оконными проёмами с фрамугами и т.д. Чаще всего этот тип встречается в историческом поселении г.Краснодара.

Для того, чтобы сохранить и подчеркнуть облик здания этого типа, необходимо:

- использовать вид вывески: объёмные буквы без подложки;
- использовать цвета ахроматической базы: от белого до серо-чёрного;
- не располагать вывески выше низа окон 2 этажа;
- центрировать вывески относительно вертикальных осей проёмов и располагать их на одной горизонтальной оси;
- исключить возможность обшивки входных групп материалом, отличным по цвету или фактуре от существующего, создания навесов.

Необходимо выбрать один из трёх типов размещения вывесок на всём здании, комбинировать способы размещения нельзя. Приемлимым считается способ, при котором возможно разместить вывески всех организаций на фасаде.

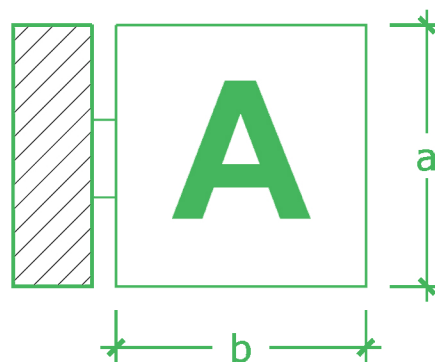


Типы информационных конструкций в историческом поселении



Вывеска из отдельных букв и знаков

Высота букв (a) ≤ 30 см



Панель-кронштейн

$a \leq 70$ см

$b \leq 70$ см



Панель-кронштейн

Крепление на дистанционных держателях

Цветовое решение

В границах исторического поселения город Краснодар на фасадах зданий, строений и сооружений размещать вывески в соответствии с колористическим и цветовым решением согласно каталогу цветов по RAL CLASSIC:

-  7000 серая белка
-  7001 серое серебро
-  7008 хаки серый
-  7021 серо-черный
-  9001 сливочно-белый

-  9002 серо-белый
-  9006 белый алюминий
-  9007 серый алюминий
-  9010 белый
-  9018 белый папирус



Панель-кронштейн

Невидимое крепление вплотную

Многоквартирный дом

Многоквартирный дом - это здание, первые этажи которого отданы под коммерцию. Является самым популярным типом зданий, в которых согласовываются входные группы, вывески и размещение наружных блоков сплит-систем.

Для того, чтобы не испортить облик здания этого типа, необходимо:

- все входные группы выполнять в одном стиле и материале, если есть возможность, все входные группы объединять одним парапетом.
- не располагать вывески выше низа окон 2 этажа;
- центрировать вывески относительно вертикальных осей проёмов и располагать их на одной вертикальной оси;
- если организации расположены в цокольном этаже, необходимо создавать групповые таблички у входа в цокольный этаж.

Необходимо выбрать один из трёх типов размещения вывесок на всём здании, комбинировать способы размещения нельзя. Приемлимым считается способ, при котором возможно разместить вывески всех организаций на фасаде.



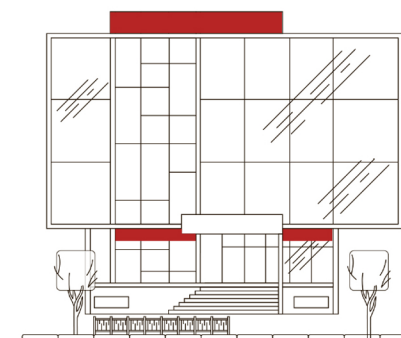
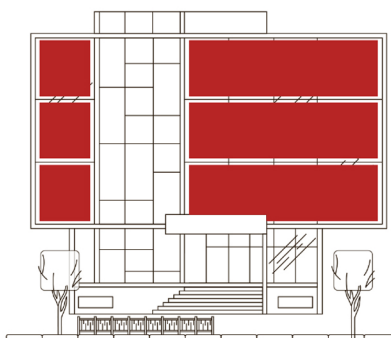
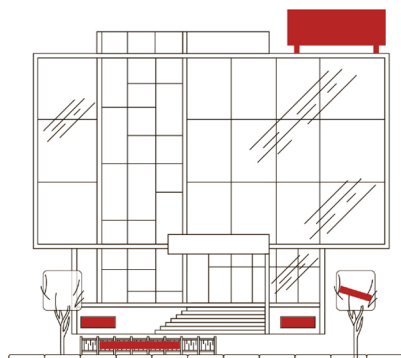
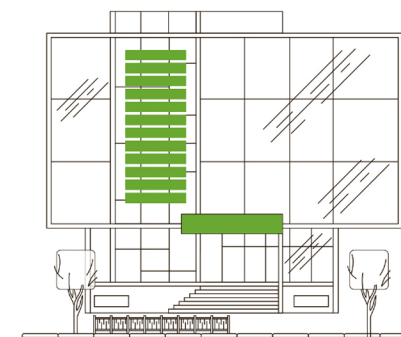
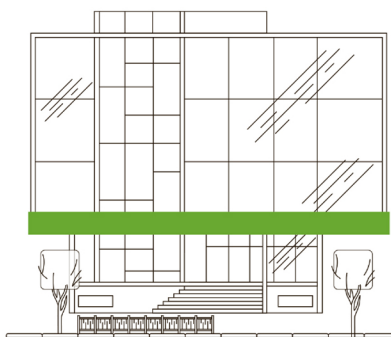
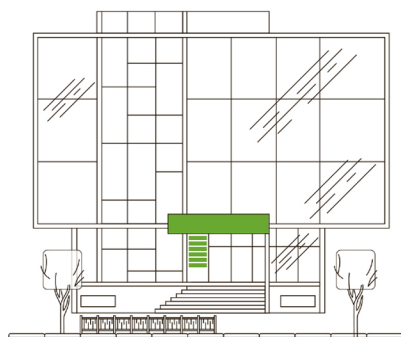
Офисное здание

Офисное здание - это здание, все этажи которого отданы под коммерцию. В связи с большим количеством арендаторов, необходимо разрабатывать паспорт фасада, ключающий в себя системное расположение вывесок всех организаций.

Для того, чтобы не испортить облик здания этого типа, необходимо:

- центрировать вывески относительно вертикальных осей проёмов и располагать их на одной вертикальной оси;
- определить место расположения групповых табличек на фасаде у входа в здание;
- определить место расположения вывесок, которое бы составляло единую композицию на фасаде.

Необходимо выбрать один из трёх типов размещения вывесок на всём здании, комбинировать способы размещения нельзя. Приемлимым считается способ, при котором возможно разместить вывески всех организаций на фасаде.



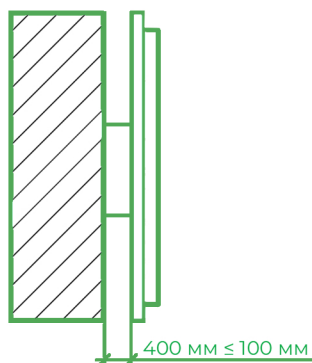
Требования к размещению информационных конструкций на фасадах торговых центров (комплексов)

1) Поля информационных конструкций (их группы) могут располагаться на удалении от фасада более чем на 0,1 м, но не более чем на 0,4 м. При этом в случае несовпадения конфигураций фасадов и информационных конструкций указанное расстояние определяется в месте наименьшего расстояния между плоскостью фасада и информационной конструкцией;

2) Допускается частичное перекрытие (закрытие) информационными конструкциями стеклянных или прозрачных элементов фасадов, которые носят исключительно декоративный характер и не предназначены для сквозного освещения внутренних помещений, при отсутствии иных возможностей размещения и сохранения общего архитектурного облика объекта. При этом не считается перекрытием (закрытием) проекция информационных конструкций, размещенных на удалении не менее 1 м от плоскости фасада и без присоединения к нему;

3) При высоте фриза более 300 мм высоту букв и знаков информационной вывески, расположенной на фризе, возможно принимать до 75% от высоты фриза;

4) Максимальная площадь всех вывесок на фасаде площадью 3 000 кв. м или более не должна превышать 30% от такой площади.



Промышленное здание/торговый центр

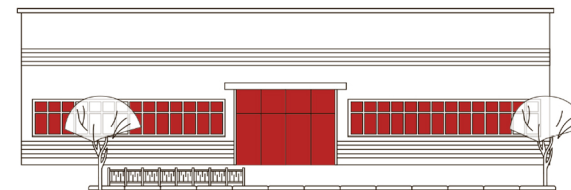
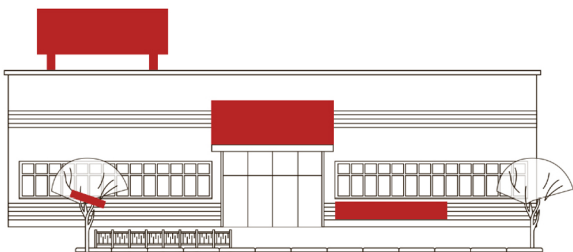
Промышленное здание - это здание большого объёма, в котором раньше находилось производство, а сейчас располагаются коммерческие организации.

Торговый центр - это здание, все этажи которого отданы под коммерцию. В связи с большим количеством арендаторов, необходимо разрабатывать паспорт фасада, ключающий в себя системное расположение вывесок всех организаций.

Для того, чтобы не испортить облик здания этого типа, необходимо:

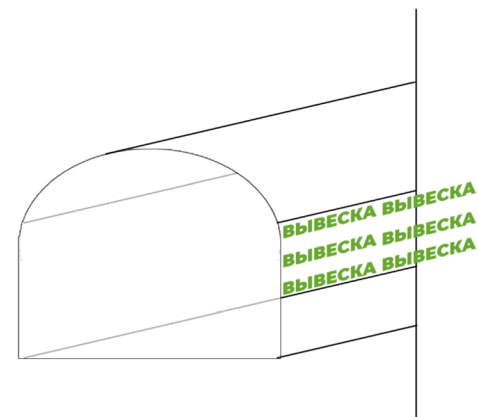
- центрировать вывески относительно вертикальных осей проёмов и располагать их на одной вертикальной оси;
- определить место расположения групповых табличек на фасаде у входа в здание;
- определить место расположения вывесок, которое бы составляло единую композицию на фасаде.

Необходимо выбрать один из трёх типов размещения вывесок на всём здании, комбинировать способы размещения нельзя. Приемлимым считается способ, при котором возможно разместить вывески всех организаций на фасаде.



Вывески помещений, расположенных в цокольных этажах

Если входная группа является единой для нескольких арендаторов, вывески необходимо располагать на боковых стенах входной группы.
Если входная группа является входом для одного арендатора, вывеску следует располагать под козырьком.



Изменение внешнего вида фасада здания

Согласно решению городской Думы Краснодара от 22.08.2013 № 52 п. 6 “Об утверждении Правил благоустройства территории муниципального образования город Краснодар” в отношении раздела III пункта 27 подпункта 27.5 внесены следующие изменения:

✗ Не допускается размещение досок объявлений на фасадах зданий, строений (сооружений);

✗ Не допускается окраска откосов и наличников, фрагментарная окраска, облицовка участка фасада вокруг входа, не соответствующие цвету и отделке фасада;

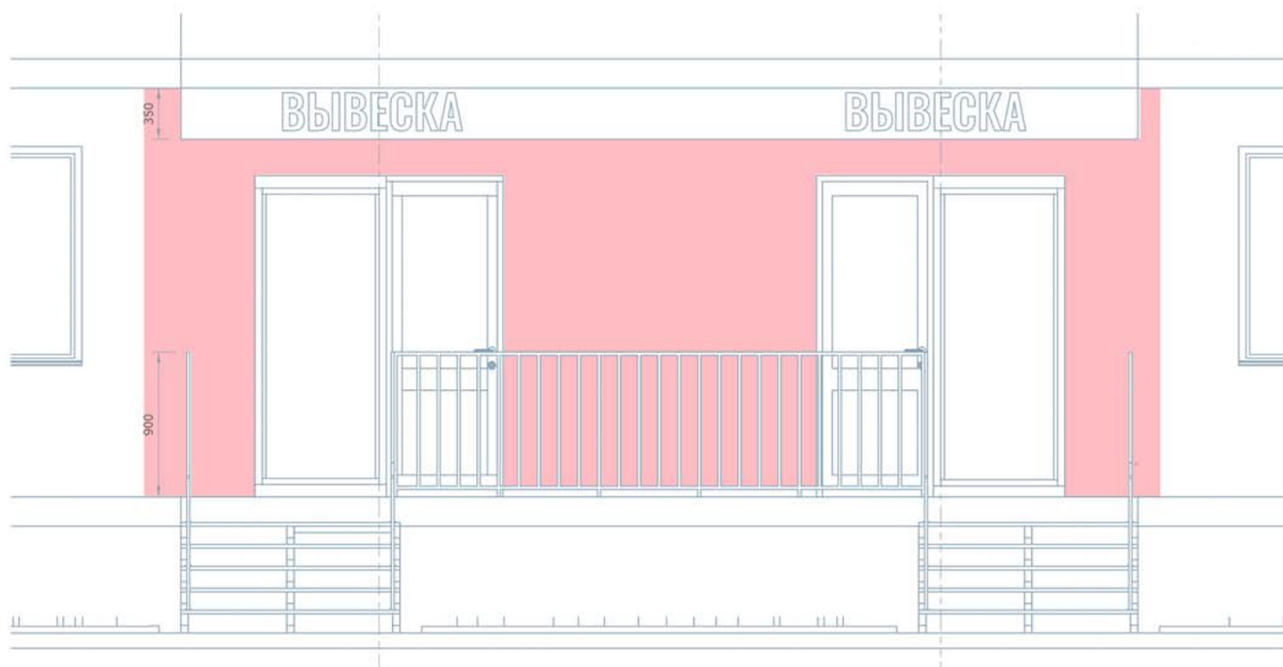
✗ Не допускается окраска поверхностей, облицованных камнем;

✗ Не допускается облицовка поверхностей откосов керамической плиткой;

✗ Не допускается повреждение поверхностей и отделки откосов, элементов архитектурного оформления проемов (наличников, профилей, элементов декора);

✗ Не допускается установка дверных заполнений с остеклением менее 70%;

✗ Не допускается установка козырьков и навесов под окнами жилых помещений при условии устройства уровня кровли в местах примыкания, превышающего отметки низа плиты перекрытия выше расположенных жилых (нежилых) помещений основной части здания.



Бегущая строка

Согласно решению городской Думы Краснодара от 22.08.2013 № 52 п. 6 “Об утверждении Правил благоустройства территории муниципального образования город Краснодар” в отношении раздела II пункта 19.2 подпункта 19.2.2 внесены следующие изменения:


✗ запрещается размещение информации на светодиодных экранах;

✗ запрещается размещение пиксельных, мигающих, подвижных информационных конструкций.



Шрифты

На территории муниципального образования город Краснодар необходимо:

-  1. Использовать гарнитуры с открытой лицензией на свободное использование:

Правильная вывеска
Montserrat

Правильная вывеска
OpenSans

Правильная вывеска
Comfortaa

Правильная вывеска
OldStandartTT

Правильная вывеска
Tinos

Правильная вывеска
Alice

Правильная вывеска
Oranienbaum

Правильная вывеска
Forum

Правильная вывеска
YesevaOna

Правильная вывеска
Merriweather

2. Применять такие начертания, как regular и bold

 regular **bold**

Запрещается:

Использовать только строчные буквы и рукописные шрифты

 *Строчные*

3. Для лучшей читаемости текста информационной конструкции размещать прописные буквы с разрядкой

 ПРОПИСНЫЕ

Набирать прописные буквы без разрядки или с отрицательной разрядкой

 ПРОПИСНЫЕ

4. Начинать с заглавной буквы надписи, набранные строчными буквами

 Строчные

Набирать с разрядкой надписи, набранные строчными буквами

 Строчные