



ГОРОДСКАЯ ДУМА КРАСНОДАРА

седьмого созыва _____ ХСII _____ заседание Думы

РЕШЕНИЕ

от 16.06.2025

№ 927.8

г. Краснодар

**О создании особо охраняемой природной территории
местного значения муниципального образования город Краснодар
природной рекреационной зоны «Городской сад Сосновый»
и утверждении Положения об особо охраняемой природной территории
местного значения муниципального образования город Краснодар
природной рекреационной зоне «Городской сад Сосновый»**

Руководствуясь Федеральным законом от 14.03.95 № 33-ФЗ «Об особо охраняемых природных территориях», Законом Краснодарского края от 31.12.2003 № 656-КЗ «Об особо охраняемых природных территориях Краснодарского края», статьёй 8 Устава муниципального образования городской округ город Краснодар, установив, что неотнесение земельного участка с кадастровым номером 23:43:0104016:1045 к особо охраняемым природным территориям может привести к постепенной антропогенной трансформации ценной, исторически сложившейся природной рекреационной зоны муниципального образования город Краснодар «Городской сад Сосновый», в соответствии со статьёй 25 Устава муниципального образования городской округ город Краснодар, рассмотрев материалы комплексного экологического обследования земельного участка с кадастровым номером 23:43:0104016:1045 и постановление администрации муниципального образования город Краснодар от 17.06.2025 № 3579, городская Дума Краснодара РЕШИЛА:

1. Создать особо охраняемую природную территорию местного значения муниципального образования город Краснодар природную рекреационную зону «Городской сад Сосновый», включив в неё земельный участок, находящийся в собственности муниципального образования город Краснодар, с кадастровым номером 23:43:0104016:1045.

2. Утвердить Положение об особо охраняемой природной территории местного значения муниципального образования город Краснодар природной рекреационной зоне «Городской сад Сосновый» (прилагается).

3. Рекомендовать администрации муниципального образования город Краснодар привести муниципальные правовые акты в соответствие с настоящим

решением, обеспечить организацию мероприятий по функционированию и охране особо охраняемой природной территории местного значения муниципального образования город Краснодар природной рекреационной зоны «Городской сад Сосновый».

4. Департаменту архитектуры и градостроительства администрации муниципального образования город Краснодар (Домрин) обеспечить подготовку материалов, необходимых для выполнения требований статьи 32 Федерального закона от 13.07.2015 № 218-ФЗ «О государственной регистрации недвижимости» в части направления данного решения в течение 5 рабочих дней со дня его вступления в силу в филиал Федерального государственного бюджетного учреждения «Федеральная кадастровая палата Федеральной службы государственной регистрации, кадастра и картографии» по Краснодарскому краю для внесения сведений в Единый государственный реестр недвижимости согласно форме, утверждённой приказом Росреестра от 10.11.2020 № П/0412.

Департаменту городского хозяйства и топливно-энергетического комплекса администрации муниципального образования город Краснодар (Шишковский) в соответствии с законом Краснодарского края от 31.12.2003 № 656-КЗ «Об особо охраняемых природных территориях Краснодарского края» в течение 10 рабочих дней с момента принятия решения о создании особо охраняемой природной территории местного значения направить копию настоящего решения городской Думы Краснодара в министерство природных ресурсов Краснодарского края.

5. Обнародовать официально настоящее решение.

6. Настоящее решение вступает в силу со дня его официального обнародования путём официального опубликования на официальном Интернет-портале администрации муниципального образования город Краснодар и городской Думы Краснодара.

7. Контроль за выполнением настоящего решения возложить на комитет городской Думы Краснодара по жилищно-коммунальному хозяйству, топливно-энергетическому комплексу и охране окружающей среды (Орешкин).

Глава муниципального образования
город Краснодар

Председатель
городской Думы Краснодара



Е.М.Наумов

В.Ф.Галушко

ПРИЛОЖЕНИЕ
к решению городской Думы
Краснодара
от 26.06.2025 № 921.8

ПОЛОЖЕНИЕ
об особо охраняемой природной территории местного значения
муниципального образования город Краснодар природной
рекреационной зоне «Городской сад Сосновый»

Раздел I
Общие положения

1. Положение об особо охраняемой природной территории местного значения муниципального образования город Краснодар природной рекреационной зоне «Городской сад Сосновый» (далее – Положение) разработано в соответствии с Земельным кодексом Российской Федерации, федеральными законами от 10.01.2002 № 7-ФЗ «Об охране окружающей среды», от 14.03.95 № 33-ФЗ «Об особо охраняемых природных территориях», от 06.10.2003 № 131-ФЗ «Об общих принципах организации местного самоуправления в Российской Федерации», Законом Краснодарского края от 31.01.2003 № 656-КЗ «Об особо охраняемых природных территориях Краснодарского края», Уставом муниципального образования городской округ город Краснодар, постановлением администрации муниципального образования город Краснодар от 24.05.2016 № 2088 «Об утверждении Порядка отнесения земель муниципального образования город Краснодар к землям особо охраняемых природных территорий местного значения муниципального образования город Краснодар, создания и функционирования особо охраняемых природных территорий местного значения муниципального образования город Краснодар» и устанавливает наименование, местонахождение, площадь, границы, режим особой охраны особо охраняемой природной территории местного значения муниципального образования город Краснодар природной рекреационной зоны «Городской сад Сосновый» (далее – ООПТ «Городской сад Сосновый»), природные объекты, находящиеся в границах ООПТ «Городской сад Сосновый».

2. Настоящее Положение разработано на основе материалов комплексного экологического обследования потенциальной особо охраняемой природной территории местного значения природной рекреационной зоны «Городской сад Сосновый».

3. ООПТ «Городской сад Сосновый» имеет рекреационный профиль и создана в целях сохранения сложившегося природного ландшафта, природных комплексов, объектов животного и растительного мира парковых зон муниципального образования город Краснодар.

4. ООПТ «Городской сад Сосновый» относится к категории природных рекреационных зон местного значения.

Раздел II

Состав и назначение ООПТ «Городской сад Сосновый»

5. Основными задачами создания ООПТ «Городской сад Сосновый» являются:

- охрана ландшафта, природного комплекса, сохранение биологического разнообразия растительного и животного мира;
- проведение организованной рекреации на её территории;
- организация эколого-просветительской деятельности;
- предотвращение деградации природных компонентов;
- предотвращение критически уязвимых и нестабильных состояний природной системы.

6. Фаунистический состав ООПТ «Городской сад Сосновый» характерен для урбанизированных парковых территорий. Совокупное видовое разнообразие беспозвоночных членистоногих, земноводных, пресмыкающихся, птиц, млекопитающих превышает тысячу различных элементарных таксономических групп (видов).

7. Флористический состав ООПТ «Городской сад Сосновый» достаточно разнообразен, отмечено произрастание порядка 70 видов растений. Древесно-кустарниковую основу флоры составляют сосновые (Pináceae), кипарисовые (Cupressaceae), мальвовые (Мальвовые).

Раздел III

Границы и площадь ООПТ «Городской сад Сосновый»

8. ООПТ «Городской сад Сосновый» составляет земельный участок с кадастровым номером: 23:43:0104016:1045, расположенный по адресу: Российская Федерация, Краснодарский край, г. Краснодар, п. Березовый, ул. им. Профессора Малигонова, д. 3, в границах кадастрового квартала 23:43:0104016. Площадь ООПТ «Городской сад Сосновый» составляет 49396 м².

9. Сведения о границах ООПТ «Городской сад Сосновый» представлены в приложении № 1 к настоящему Положению.

Раздел IV

Режим особой охраны ООПТ «Городской сад Сосновый» и функциональные зоны

10. Функциональные зоны (зоны с дифференцированным режимом хозяйственной и иной деятельности) в границах ООПТ «Городской сад Сосновый» не установлены.

11. На всей территории ООПТ «Городской сад Сосновый» запрещается следующая деятельность, влекущая за собой изменение исторически сложившегося природного ландшафта, снижение или уничтожение экологических, эстетических и рекреационных качеств территории:

11.1. Новое строительство объектов любого назначения, реконструкция любых объектов, связанная с увеличением их площади, расширением, а также предоставлением земельных участков под такое строительство и реконструкцию, кроме объектов, непосредственно связанных с благоустройством и обеспечением функционирования парковой территории (поливочная система, фонтаны, малые архитектурные формы), а также линейных объектов коммуникационно-обеспечительного типа при условии отсутствия высоких экологических рисков и наличия разработанных природоохранных мероприятий для компонентов природной системы.

11.2. Осуществление рекреационной деятельности (в том числе организация мест отдыха и разведение костров) вне специально предусмотренных для этого мест, согласованных с уполномоченным органом администрации муниципального образования город Краснодар в области организации мероприятий по созданию, функционированию и охране особо охраняемых природных территорий местного значения муниципального образования город Краснодар (далее – уполномоченный орган).

11.3. Прокладка и обустройство туристических маршрутов и экологических троп в целях познавательного туризма без согласования с уполномоченным органом.

11.4. Выделение земельных участков для индивидуального и многоквартирного жилищного строительства, личных подсобных хозяйств, размещения коттеджей, предоставления садовых и огородных земельных участков.

11.5. Создание объектов размещения, хранения отходов производства и потребления, радиоактивных, химических, взрывчатых, токсичных, отравляющих и ядовитых веществ.

11.6. Накопление отходов вне специально обустроенных мест (площадок), согласованных с уполномоченным органом.

11.7. Сброс сточных, в том числе дренажных, вод в водные объекты и на поверхность земли.

11.8. Загрязнение почвы, засорение и захламление территории.

11.9. Проезд и стоянка всех видов моторных транспортных средств на территории природной рекреационной зоны, за исключением моторных

транспортных средств, связанных с функционированием ООПТ «Городской сад Сосновый», транспортных средств уполномоченного органа, подведомственных ему муниципальных учреждений, научных организаций, научных работников, действующих по согласованию с указанным органом, государственных органов исполнительной власти, осуществляющих надзорные и контрольные функции в области правопорядка, функции по защите населения и территорий от чрезвычайных ситуаций, организации и проведению поисково-спасательных работ в чрезвычайных ситуациях природного и техногенного характера.

11.10. Заправка топливом и мойка автомобилей и иного моторного транспорта.

11.11. Размещение новых автомобильных стоянок, не являющихся элементом автомобильных дорог.

11.12. Размещение аттракционов.

11.13. Размещение объектов сезонной розничной (нестационарной) торговли (палатки, лотки) вне специально отведённых мест (площадок), имеющих твёрдое искусственное покрытие, согласованных с уполномоченным органом.

11.14. Прокладка и маркировка спортивных трасс и маршрутов, организация и проведение массовых спортивных, зрелищных и иных мероприятий без согласования с уполномоченным органом.

11.15. Организация площадок и дорожек с твёрдым искусственным покрытием без согласования с уполномоченным органом.

11.16. Распашка почвы, за исключением газонопосадочных, лесовосстановительных и противопожарных работ.

11.17. Повреждение древесно-кустарниковой растительности посетителями природной рекреационной зоны.

11.18. Вырубка деревьев, кустарников и лиан, за исключением санитарной, омолаживающей или формовочной обрезки зелёных насаждений, проводимая по согласованию с уполномоченным органом.

11.19. Вырубка старовозрастных и фауных деревьев, за исключением вырубки деревьев, потерявших механическую прочность, аварийных деревьев, проводимой по согласованию с уполномоченным органом.

11.20. Посадка деревьев и кустарников, а также другие действия граждан, направленные на обустройство природной рекреационной зоны без согласования с уполномоченным органом.

11.21. Осуществление авиационных мер по борьбе с вредными организмами.

11.22. Интродукция диких видов животных и растений, не характерных для данной территории, в том числе в целях акклиматизации без согласования с уполномоченным органом.

11.23. Сжигание растительности и её остатков.

11.24. Промысловая, спортивная и любительская охота.

11.25. Сбор недревесных лесных ресурсов, пищевых лесных ресурсов и лекарственных растений в коммерческих целях.

11.26. Добыча и иное изъятие из природной среды объектов животного и

растительного мира, занесённых в Красную книгу Российской Федерации и (или) Красную книгу Краснодарского края, а также их дериватов, без разрешений, предусмотренных законодательством Российской Федерации и Краснодарского края.

11.27. Осуществление всех видов хозяйственной или иной деятельности, способной оказать воздействие на объекты животного мира и среду их обитания, без согласования с уполномоченным органом.

11.28. Осуществление любых мероприятий по охране объектов животного мира и среды их обитания (в том числе компенсационных мероприятий) без согласования с уполномоченным органом.

11.29. Уничтожение либо повреждение воспроизводственных и защитных участков (гнезд, дупел, нор и других жилищ, убежищ) среды обитания диких животных, кроме случаев, предусмотренных законодательством Российской Федерации и Краснодарского края.

11.30. Выгул собак без поводка и намордника, а также выгул собак без выполнения санитарно-гигиенических мероприятий – уборки экскрементов собак (не распространяется на собак-поводырей и служебных собак, находящихся при исполнении служебных заданий).

11.31. Уничтожение или повреждение шлагбаумов, аншлагов, стендов и других информационных знаков, указателей, а также иных объектов, связанных с функционированием и благоустройством ООПТ «Городской сад Сосновый», а также объектов рекреационной инфраструктуры и сооружений для выкладки кормов, устройства искусственных мест размножения, жилищ, укрытий объектов животного мира.

11.32. Размещение рекламных и информационных щитов вне специально отведённых мест, согласованных с уполномоченным органом.

11.33. Проведение археологических полевых работ (разведок, раскопок, наблюдений) без полученного в установленном законодательством порядке разрешения (открытого листа), соблюдения условий, предусмотренных разрешением (открытым листом), и без согласования с уполномоченным органом.

11.34. Изменение целевого назначения земельных участков, находящихся в границах природной рекреационной зоны, за исключением случаев, предусмотренных федеральными законами.

11.35. Ликвидация последствий массового падежа птиц и других животных без согласования с уполномоченным органом и без последующего установления причин его появления уполномоченным органом.

12. На всей территории ООПТ «Городской сад Сосновый» разрешается деятельность, связанная с реализацией задач, указанных в пункте 5 настоящего Положения, а также иная деятельность, не противоречащая установленной системе запретов, указанных в подпунктах 11.1 – 11.35 пункта 11 настоящего Положения.

13. В случае возникновения угрозы либо наступления режима чрезвычайной ситуации проведение работ, связанных с предупреждением и ликвидацией чрезвычайных ситуаций различного характера, производится в

соответствии с действующим законодательством о чрезвычайных ситуациях. Информация о планируемых и реализуемых мероприятиях, а также о нанесённом вреде направляется в уполномоченный орган.

14. Основные виды разрешённого использования земельных участков, расположенных в границах ООПТ «Городской сад Сосновый», установленные в соответствии с классификатором видов разрешённого использования земельных участков, утверждённым приказом Росреестра от 10.11.2020 № П/0412 «Об утверждении классификатора видов разрешённого использования земельных участков», представлены в приложении № 2 к настоящему Положению.

15. Для всей территории ООПТ «Городской сад Сосновый» вспомогательные виды разрешённого использования земельных участков не устанавливаются.

16. Предельные (максимальные и (или) минимальные) параметры разрешённого строительства, реконструкции объектов капитального строительства для ООПТ «Городской сад Сосновый» не установлены, так как разрешённые виды деятельности в границах ООПТ «Городской сад Сосновый» не допускают строительство капитальных объектов.

Раздел V

Обеспечение функционирования и контроль за состоянием ООПТ «Городской сад Сосновый»

17. Обеспечение функционирования и контроль за состоянием ООПТ «Городской сад Сосновый» осуществляется департаментом городского хозяйства и топливно-энергетического комплекса администрации муниципального образования город Краснодар.

ПРИЛОЖЕНИЕ № 1
к Положению об особо охраняемой
природной территории местного
значения муниципального образования
город Краснодар природной
рекреационной зоне
«Городской сад Сосновый»

ОПИСАНИЕ
местоположения границ особо охраняемой природной
территории местного значения муниципального
образования город Краснодар природной
рекреационной зоны «Городской сад Сосновый»

Форма графического описания местоположения границ особо охраняемой природной территории местного значения муниципального образования город Краснодар природной рекреационной зоны «Городской сад Сосновый» (прилагается).

ОПИСАНИЕ МЕСТОПОЛОЖЕНИЯ ГРАНИЦ

Особо охраняемая природная территория местного значения природной рекреационной зоны "Городской сад Сосновый" на земельном участке с кадастровым номером 23:43:0104016:1045 расположенном: Российская Федерация, Краснодарский край, г. Краснодар, п. Березовый, ул. им. Профессора Малигонова, д. 3, в границах кадастрового квартала 23:43:0104016

(наименование объекта, местоположение границ которого описано (далее - объект))

Раздел 1

Сведения об объекте		
№ п/п	Характеристики объекта	Описание характеристик
1	2	3
1	Местоположение объекта	Российская Федерация, Краснодарский край, город Краснодар
2	Площадь объекта +/- величина погрешности определения площади (Р+/- Дельта Р)	49396 кв.м ± 78.00 кв.м
3	Иные характеристики объекта	ООПТ "Городской сад Сосновый" включает в себя земельный участок с кадастровым номером: 23:43:0104016:1045

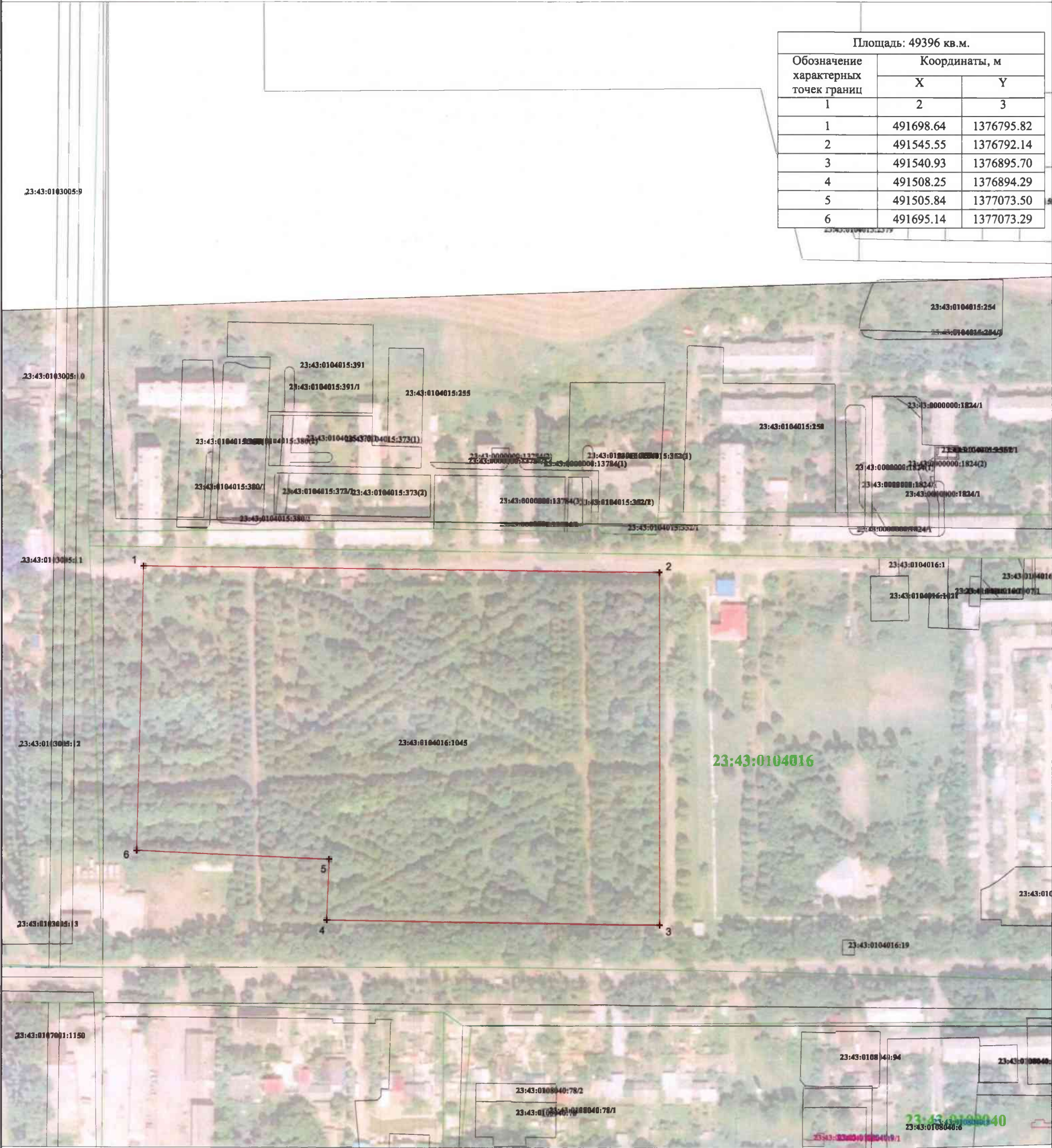
Раздел 2

Сведения о местоположении границ объекта					
1. Система координат <u>МСК-23, зона 1</u>					
2. Сведения о характерных точках границ объекта					
Обозначение характерных точек границ	Координаты, м		Метод определения координат характерной точки	Средняя квадратическая погрешность положения характерной точки (M_t), м	Описание обозначения точки на местности (при наличии)
	X	Y			
1	2	3	4	5	6
1	491698.64	1376795.82	Аналитический метод	0.10	–
2	491695.14	1377073.29	Аналитический метод	0.10	–
3	491505.84	1377073.50	Аналитический метод	0.10	–
4	491508.25	1376894.29	Аналитический метод	0.10	–
5	491540.93	1376895.70	Аналитический метод	0.10	–
6	491545.55	1376792.14	Аналитический метод	0.10	–
1	491698.64	1376795.82	Аналитический метод	0.10	–
3. Сведения о характерных точках части (частей) границы объекта					
Обозначение характерных точек части границы	Координаты, м		Метод определения координат характерной точки	Средняя квадратическая погрешность положения характерной точки (M_t), м	Описание обозначения точки на местности (при наличии)
	X	Y			
1	2	3	4	5	6
–	–	–	–	–	–

Текстовое описание местоположения границ объекта		
Прохождение границы		Описание прохождения границы
от точки	до точки	
1	2	3
1	2	—
2	3	—
3	4	—
4	5	—
5	6	—
6	1	—

ПЛАН ГРАНИЦ ОБЪЕКТА

Площадь: 49396 кв.м.		
Обозначение характерных точек границ	Координаты, м	
	X	Y
1	2	3
1	491698.64	1376795.82
2	491545.55	1376792.14
3	491540.93	1376895.70
4	491508.25	1376894.29
5	491505.84	1377073.50
6	491695.14	1377073.29



Система координат (МСК-23), зона 1
Масштаб 1:2000

- Условные обозначения:
- граница ООПТ "Городской сад Сосновый";
 - граница кадастрового квартала согласно сведениям ЕГРН, номер;
 - граница земельного участка согласно сведениям ЕГРН, номер;
 - обозначение характерной точки границы ООПТ "Городской сад Сосновый".

Подпись



Голубецкая Д.Е.

Дата

12 декабря

2023 г.

Место для оттиска печати (при наличии) лица, составившего описание местоположения границ объекта

ПРИЛОЖЕНИЕ № 2
к Положению об особо охраняемой
природной территории местного
значения муниципального образования
город Краснодар природной
рекреационной зоне
«Городской сад Сосновый»

ОСНОВНЫЕ ВИДЫ
разрешённого использования земельных участков,
расположенных в границах ООПТ «Городской сад Сосновый»,
согласно классификатору видов разрешённого использования
земельных участков, утверждённому приказом Росреестра
от 10.11.2020 № П/0412 «Об утверждении классификатора видов
разрешённого использования земельных участков»

Наименование вида разрешённого использования земельного участка	Код вида разрешённого использования земельного участка
Предоставление коммунальных услуг	3.1.1
Отдых (рекреация)	5.0
Природно-познавательный туризм	5.2
Охрана природных территорий	9.1
Историко-культурная деятельность	9.3
Благоустройство территории	12.0.2
Специальная деятельность	12.2