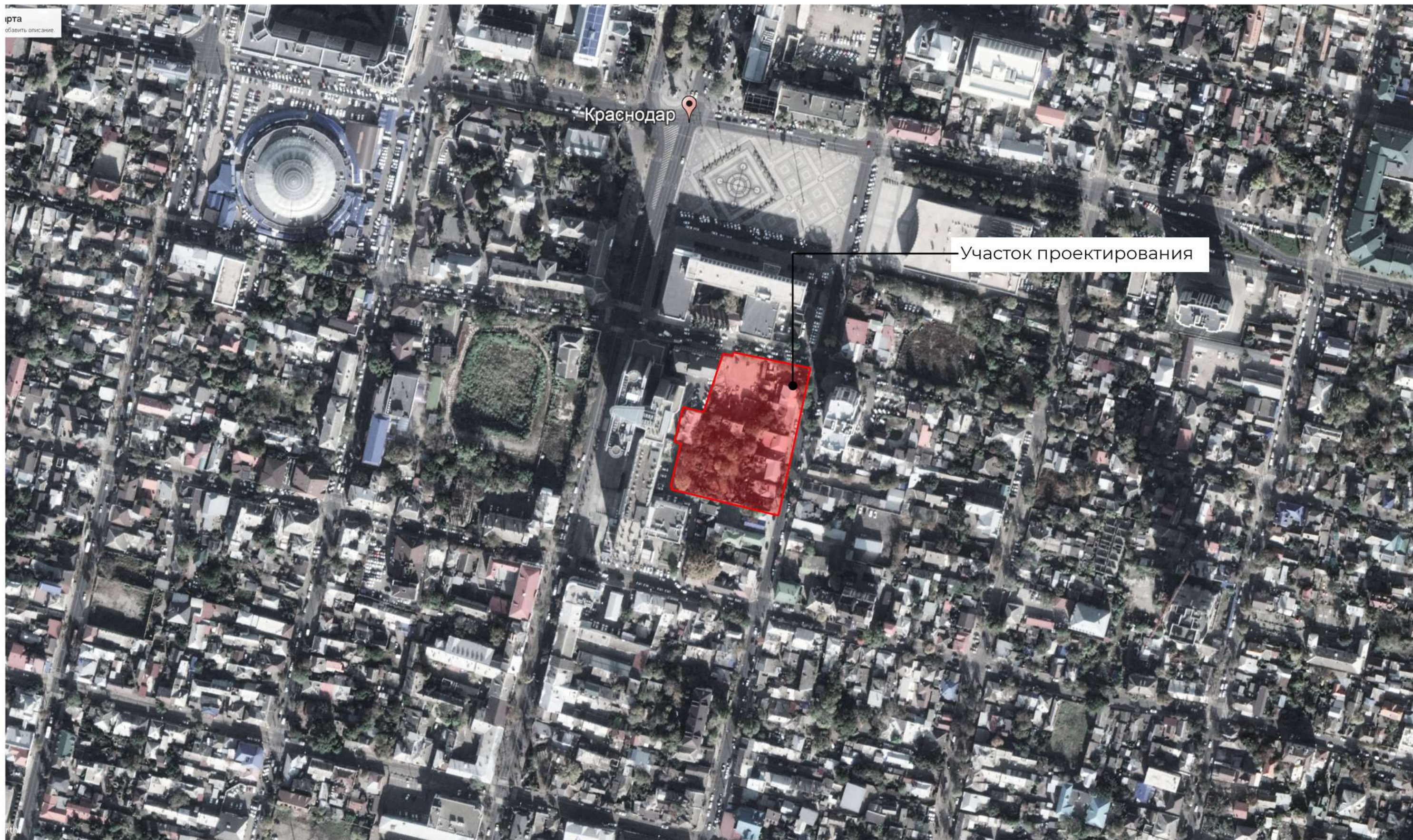
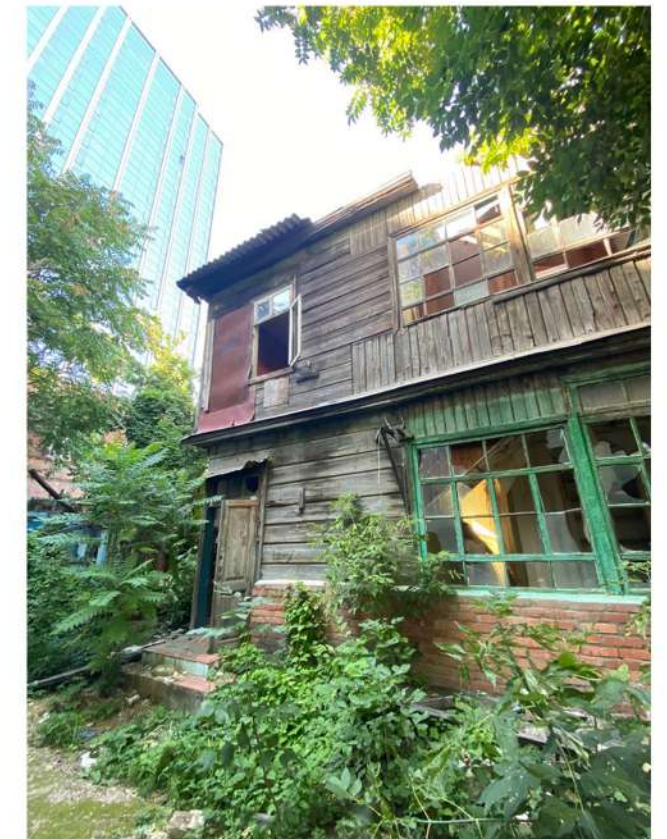
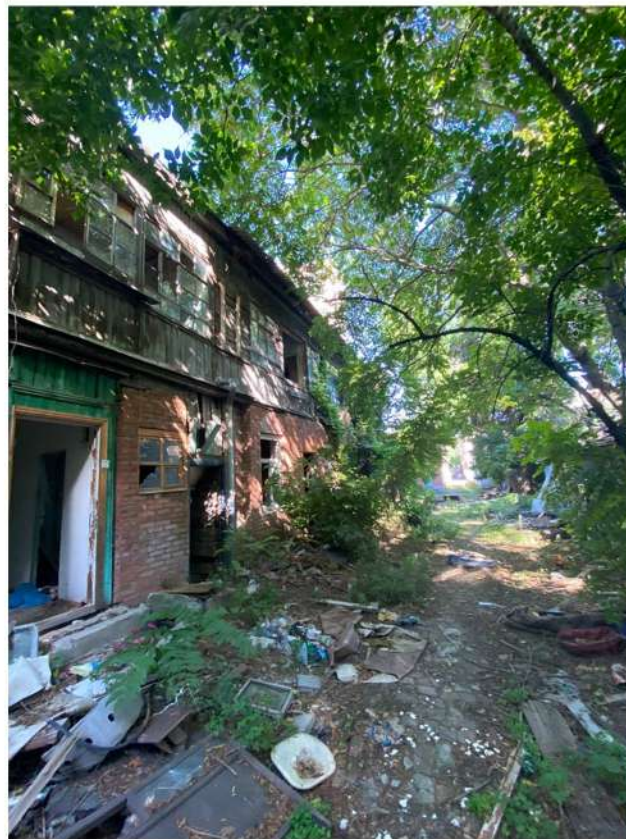
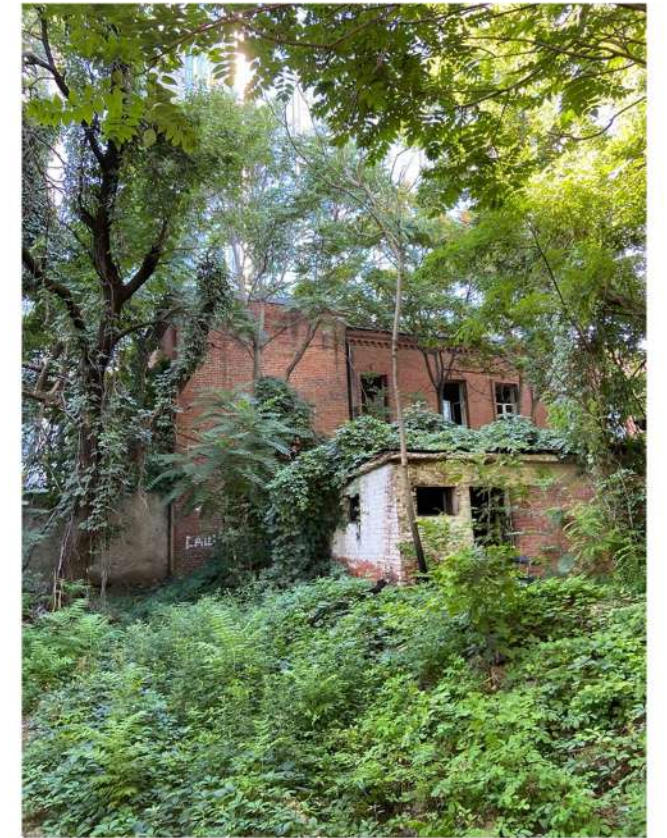
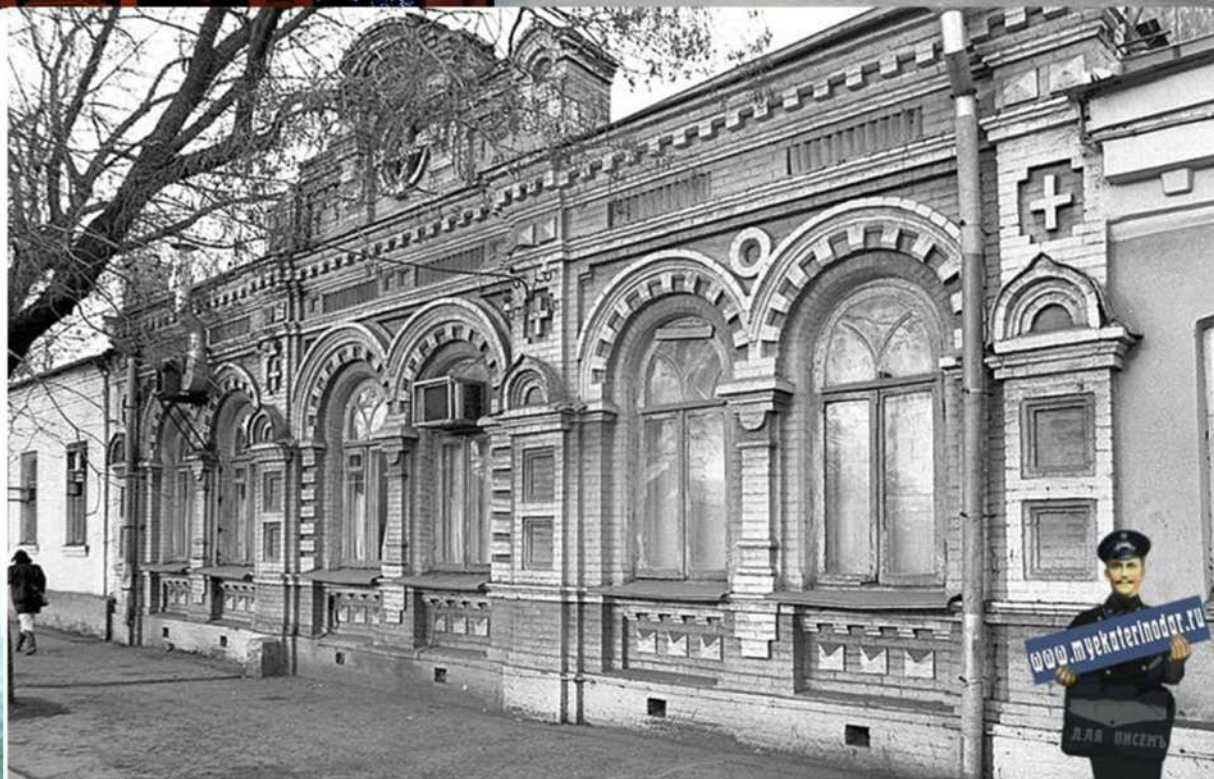
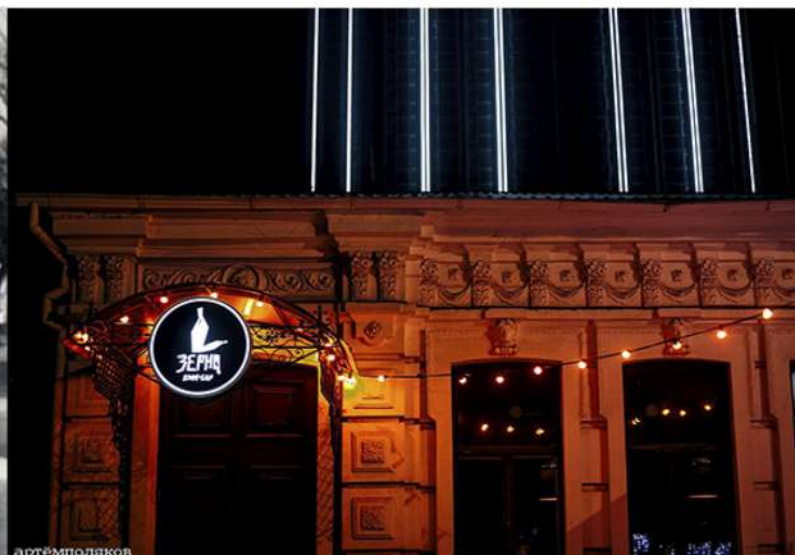


КОНЦЕПЦИЯ РАЗВИТИЯ ИСТОРИЧЕСКОГО КВАРТАЛА В Г. КРАСНОДАРЕ









Квартал богат на объекты культурного наследия и ценные градоформирующие объекты.



Объект культурного наследия «Дом купца М. М. Лихацкого, 1909–1910 годы» расположен по улице Красной, 118/1. Площадь здания — 475,9 квадратных метра.

Марк Михайлович Лихацкий родился в 1840 году в казачьей семье из Черноморского казачьего войска. Свой путь к успеху будущий купец начал с торговых перевозок или, как это тогда называлось, с чумакования. Он возил рыбу в Крым, а возвращался на Кубань с солью. Позже к делам прибавилась торговля дровами, а затем и сбыт леса. На заработанные деньги Лихацкий открыл собственную биржу и со временем стал одним из богатейших людей Екатеринодара.

- Дом купца Лихацкого — это яркий представитель застройки конца XIX-начала XX века. Сам дом датируется, согласно архивам, 1890—1910 гг. Это двухэтажное строение с подвалом, которое обладает яркими элементами фасада — он сделан из традиционного на тот момент сочетания кирпича и деревянных элементов. Имеет деревянную веранду с резными элементами. Что касается объекта в целом, он олицетворяет классическую эклектику — застройка в таком стиле преобладала в Краснодаре в начале XX века

Источник: «Екатеринодар - Краснодар». Краснодарское книжное издательство 1993.

ВИЗУАЛИЗАЦИЯ

Предложение по реализации музея города Краснодара



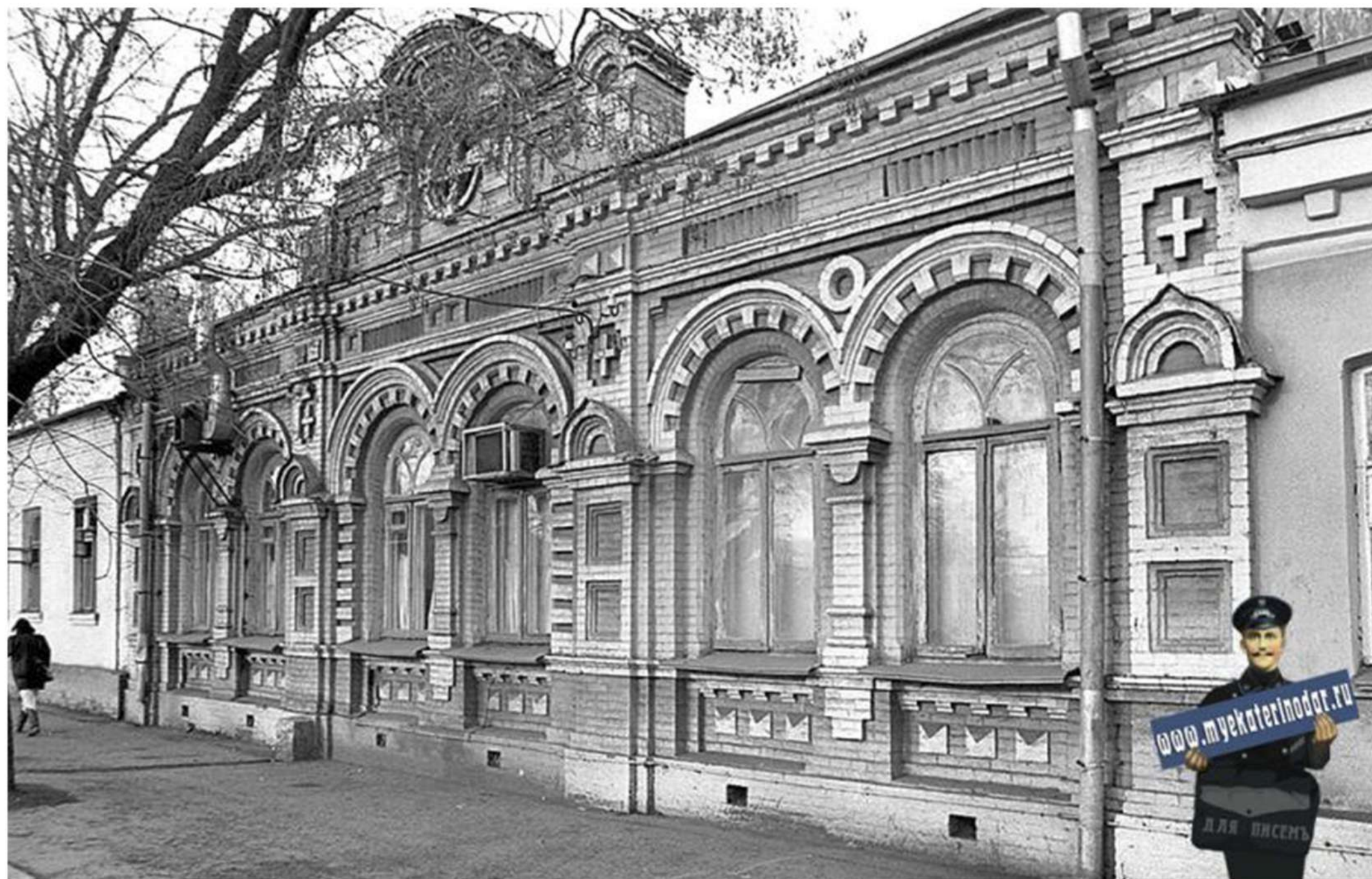


9 декабря 1893 года в Екатеринодаре торжественно открылась баня купца Марка Лихацкого. Дом на пересечении Красной и Длинной — памятник архитектуры.

Обустройство здания было чрезвычайно новаторским и поражаало масштабом: один из первых домов с металлической арматурой, 110 электролампочек, паровое отопление, стиральные машины на подвальном этаже и банщицы, выписанные из Варшавы (местные барышни проходить медосмотр при приеме на работу постеснялись). На первом этаже за 10-20 копеек могли помыться простые люди, второй этаж предназначался для господ, а на третьем были семейные номера.

На её строительство купец потратил 135 тысяч золотых рублей. Архитектором выступил Николай Дмитриевич Малама, гражданский инженер широкого профиля, дворянин Полтавской губернии, выпускник Гентского университета в Бельгии. Баня стала образцом екатеринодарской кирпичной архитектуры с элементами романского стиля.

Источник: «Екатеринодар - Краснодар». Краснодарское книжное издательство 1993.



Здание Кубанской общины сестёр милосердия Российского общества Красного Креста, построенное архитектором Н.Я. Маламой в 1902 году. Впоследствии для общины возвели другое здание - просторное двухэтажное, которое до сих пор стоит на ул. им. Захарова (бывш. Закубанский проезд, он же - ул. Проездная), рядом со старой водолечебницей. Когда община переехала в новое здание, её домик приобрёл город - для амбулатории при городской больнице (указанная амбулатория открылась здесь в 1910 году). Затем на протяжении долгих лет в здании работала поликлиника.

Сейчас здесь помогают детям с ментальными нарушениями, в помещениях есть специальное оборудование для занятий, даже скалодром.

Источник: myekaterinodar.ru

Завершение реконструкции планируется в 2021 году.



ЦЕЛЬ ПРОЕКТА



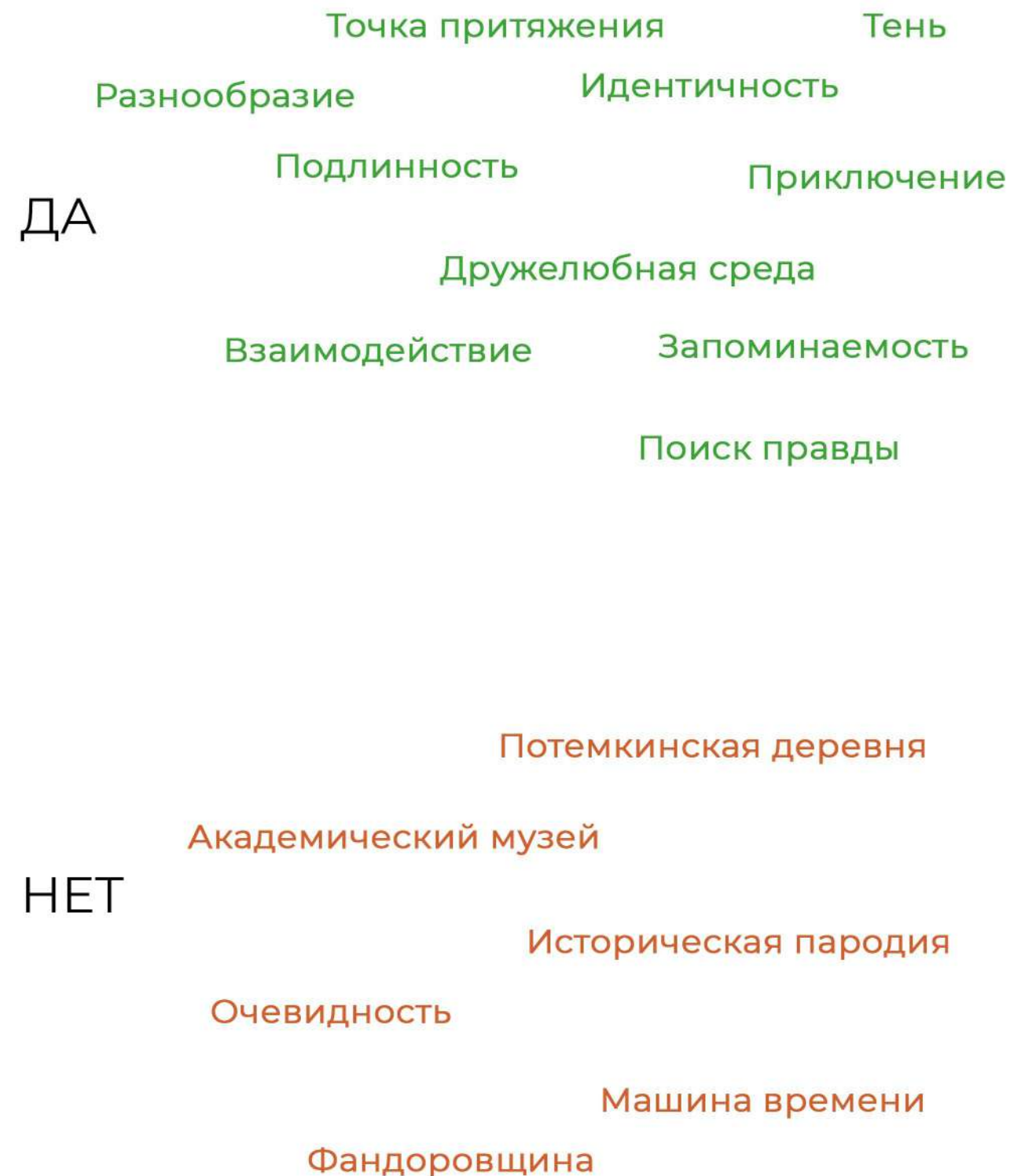
Основная цель проекта:
Популяризация истории г.Краснодара через комфортную среду

«О старом по-новому» - главный тезис проекта.
Дружелюбная, человекоориентированная, экологичная среда будет способствовать комфортному знакомству с историей Екатеринодара.

Сердце проекта – интерактивный Городской музей, «спрятанный» за современной, диссонирующей с историческим ансамблем, архитектурой. Место уже сейчас наталкивает нас на поиск, поиск чего-то давно утерянного, забытого, чего-то, что позволит нам по новому посмотреть на унаследованную историю. У проекта нет цели перенести зрителя «в прошлый век», устроить туристический аттракцион машины времени. Тема **поиска – своего исторического прошлого**, «клада» - главная тема исторического квартала.

Уважая историю и принимая современность, мы ставим своими целями:

- ✓ влюбить в подлинную историю города
- ✓ создать точку притяжения
- ✓ не пародировать историческую среду
- ✓ сохранять все элементы Екатеринодара и концентрировать их на территории квартала
- ✓ стимулировать внутренний туризм
- ✓ создать культурный кластер





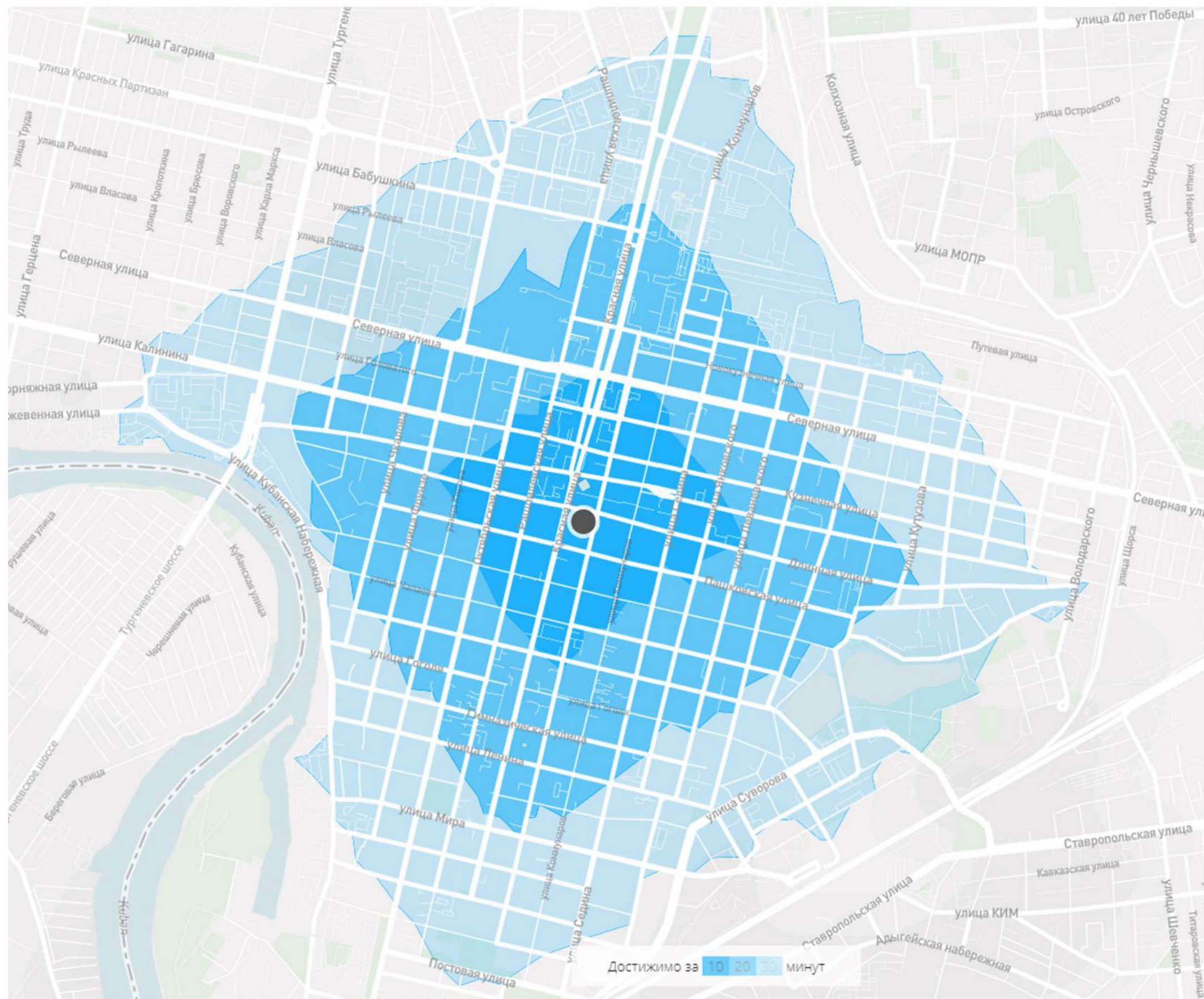
ВЕЛОТРАФИК



ПЕШЕХОДНЫЙ ТРАФИК



РАДИУС ПЕШЕХОДНОЙ ДОСТУПНОСТИ

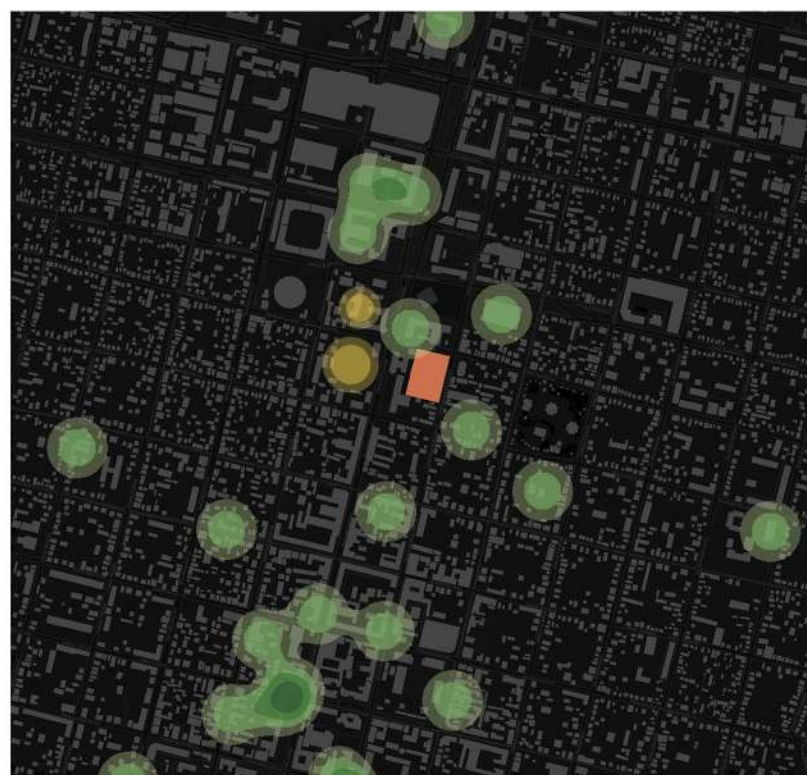




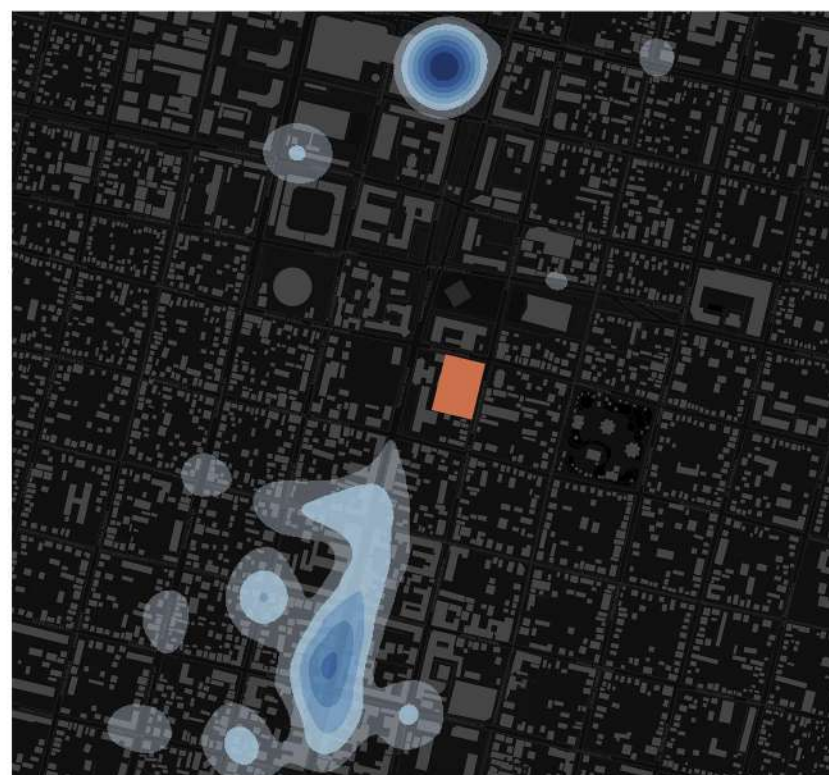
Краснодар - город линейных центров.

Проектируемый участок находится рядом с основным линейно - пешеходным центром города Краснодара - улицей Красной.

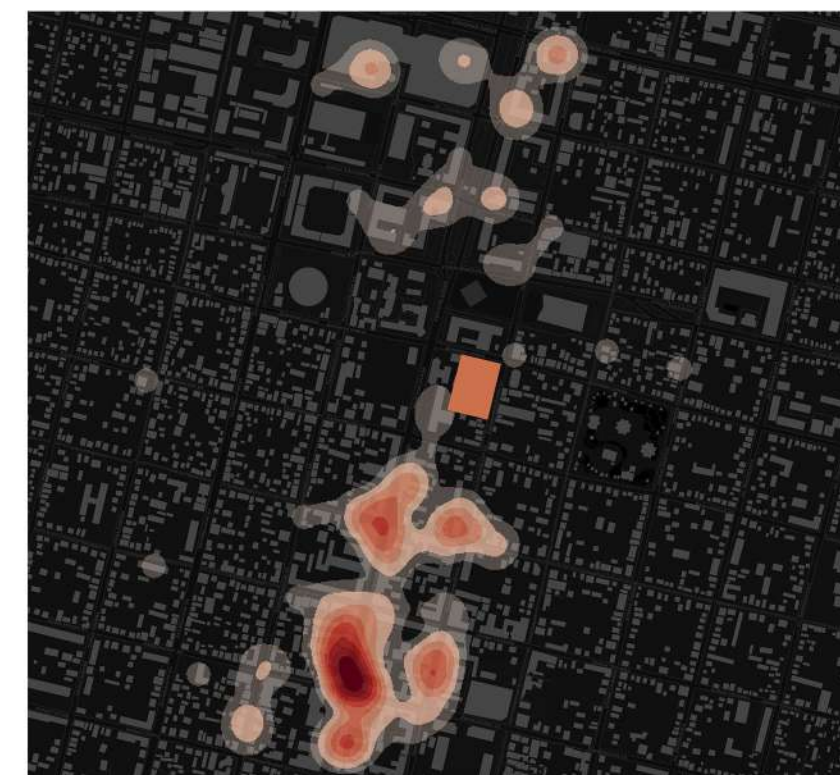
ТЕПЛОВАЯ КАРТА ОБЪЕКТОВ КУЛЬТУРЫ



ТЕПЛОВАЯ КАРТА МАГАЗИНОВ

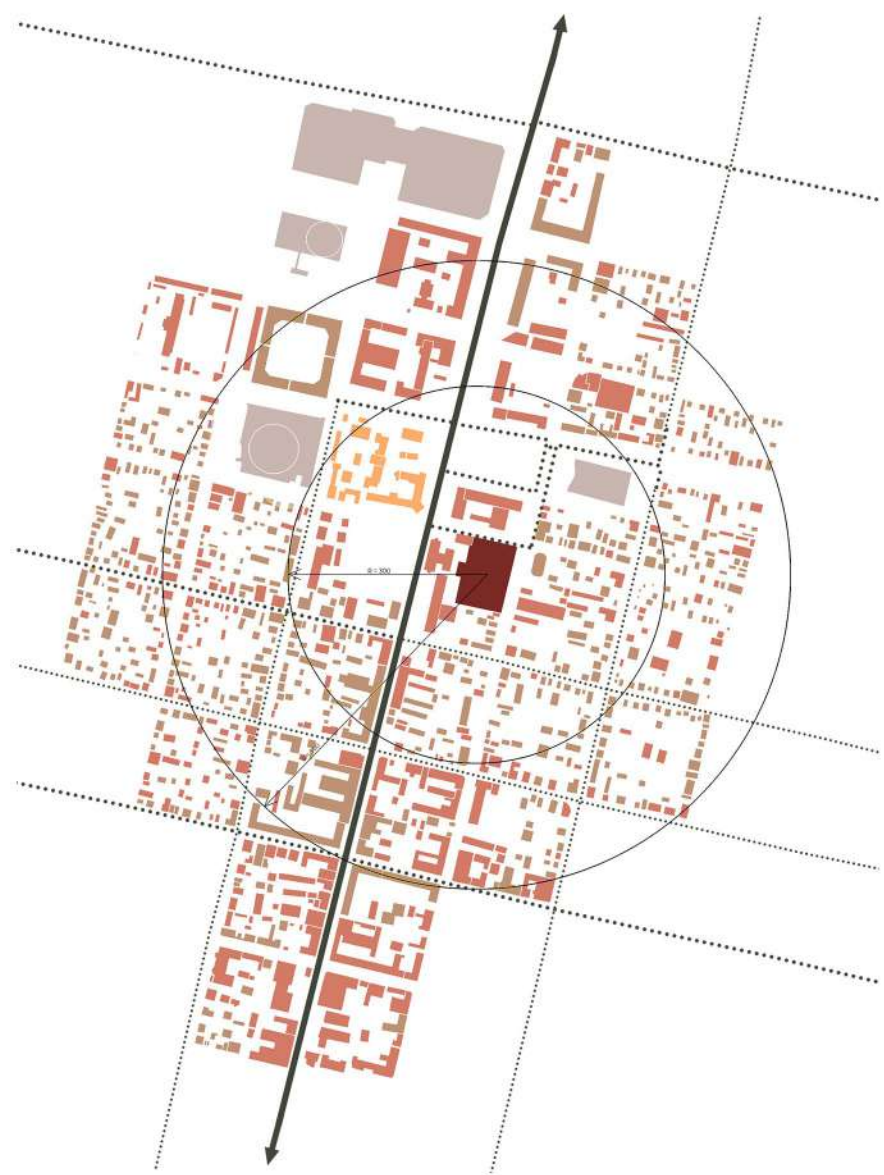


ТЕПЛОВАЯ КАРТА БАРОВ/РЕСТОРАНОВ



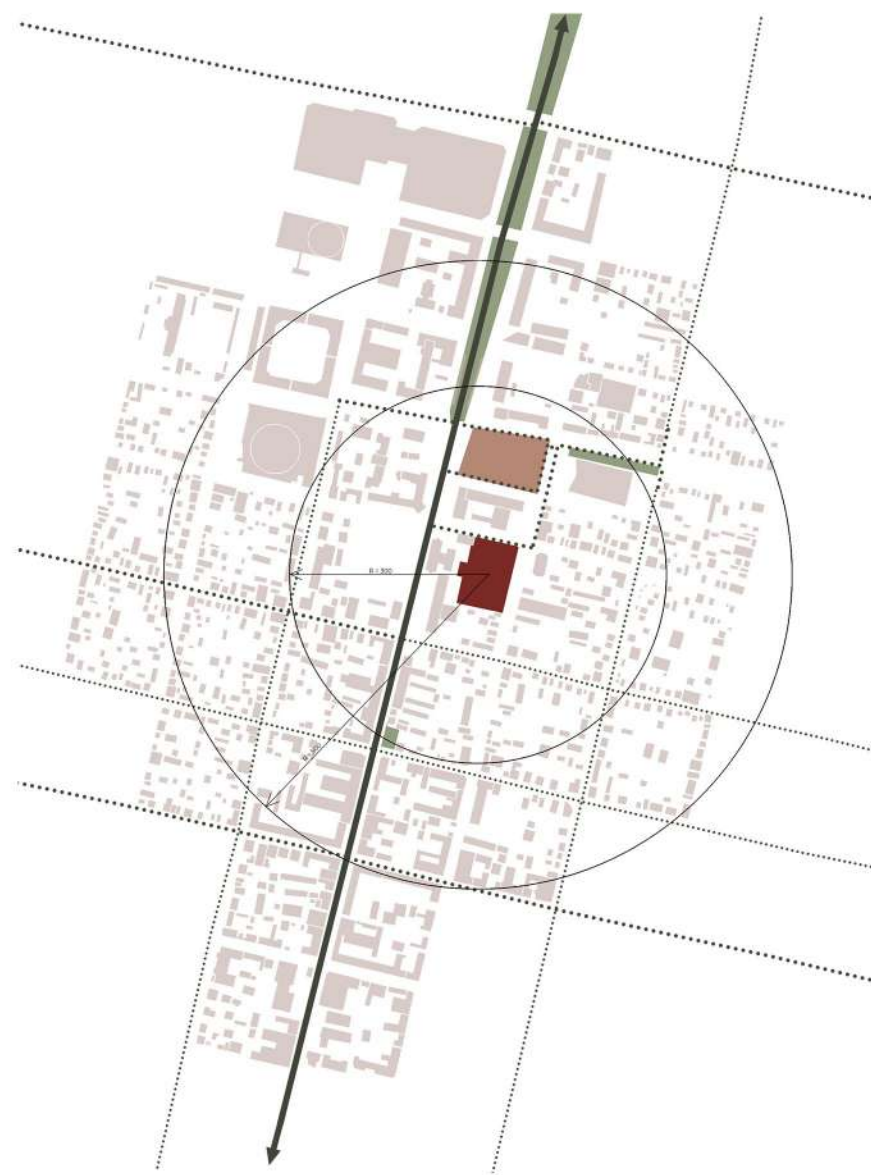
 Планируемые

СХЕМА ТИПОЛОГИИ ЗДАНИЙ



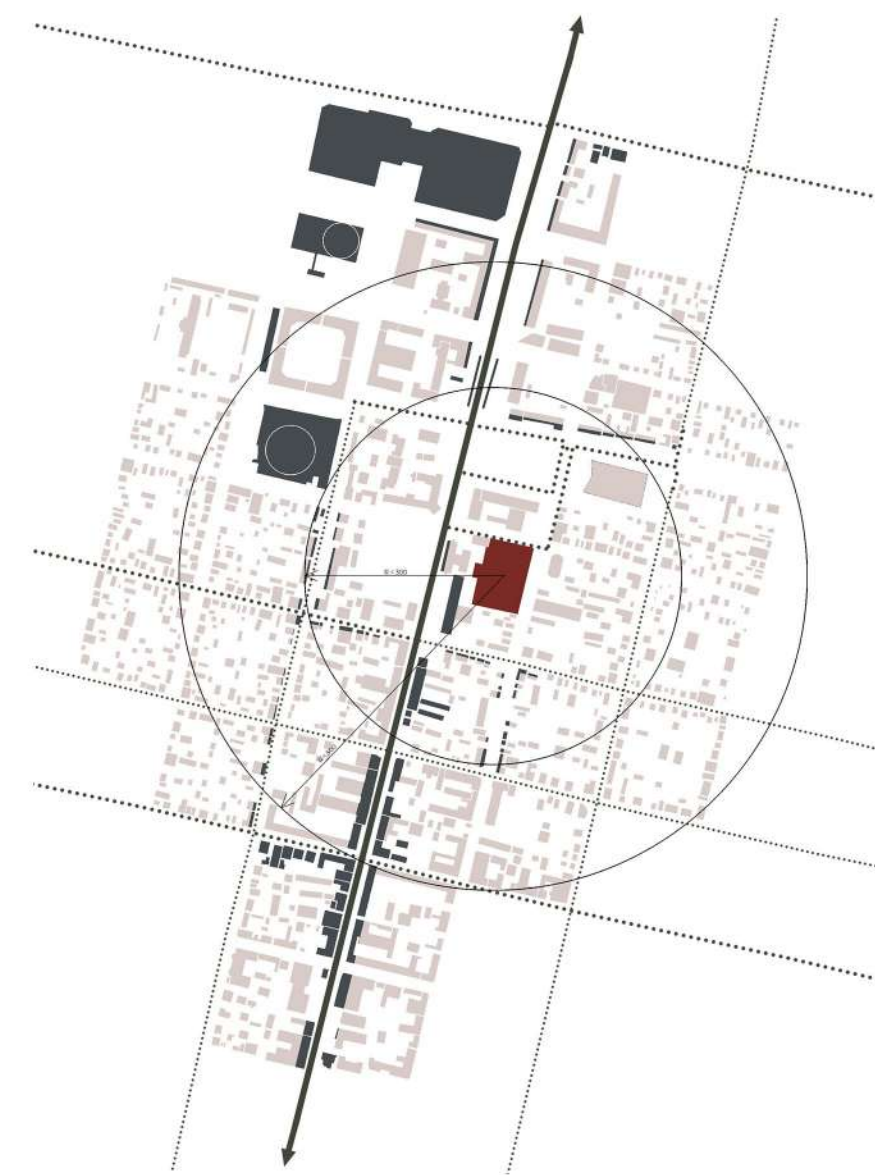
- Участок проектирования
- Медицинские учреждения
- Административные здания
- Жилые здания
- Крупные общественные здания

СХЕМА ОБЩЕСТВЕННЫХ ПРОСТРАНСТВ



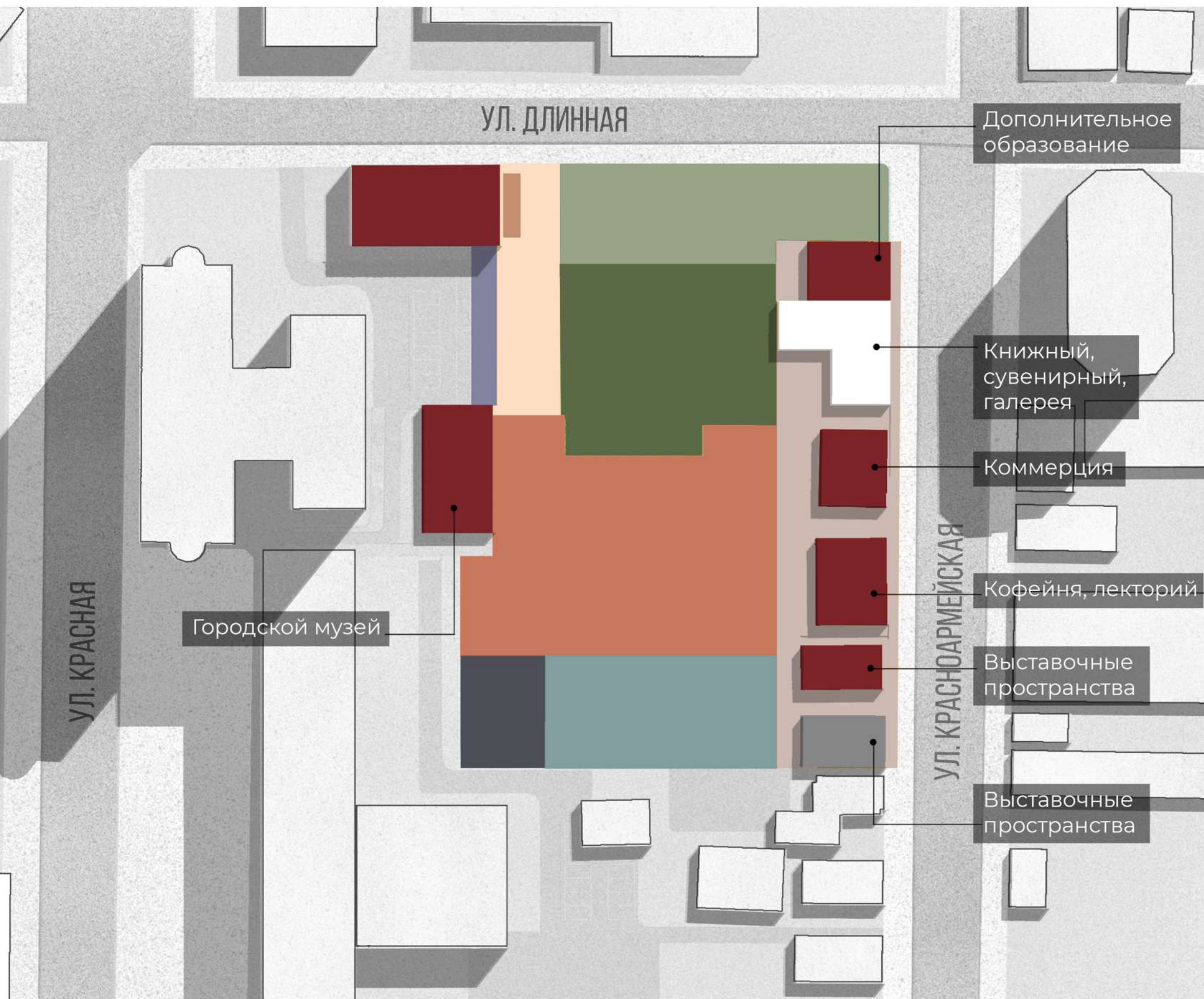
- Участок проектирования
- Озелененные территории
- Главная площадь

СХЕМА КОММЕРЦИИ



- Участок проектирования
- Коммерция



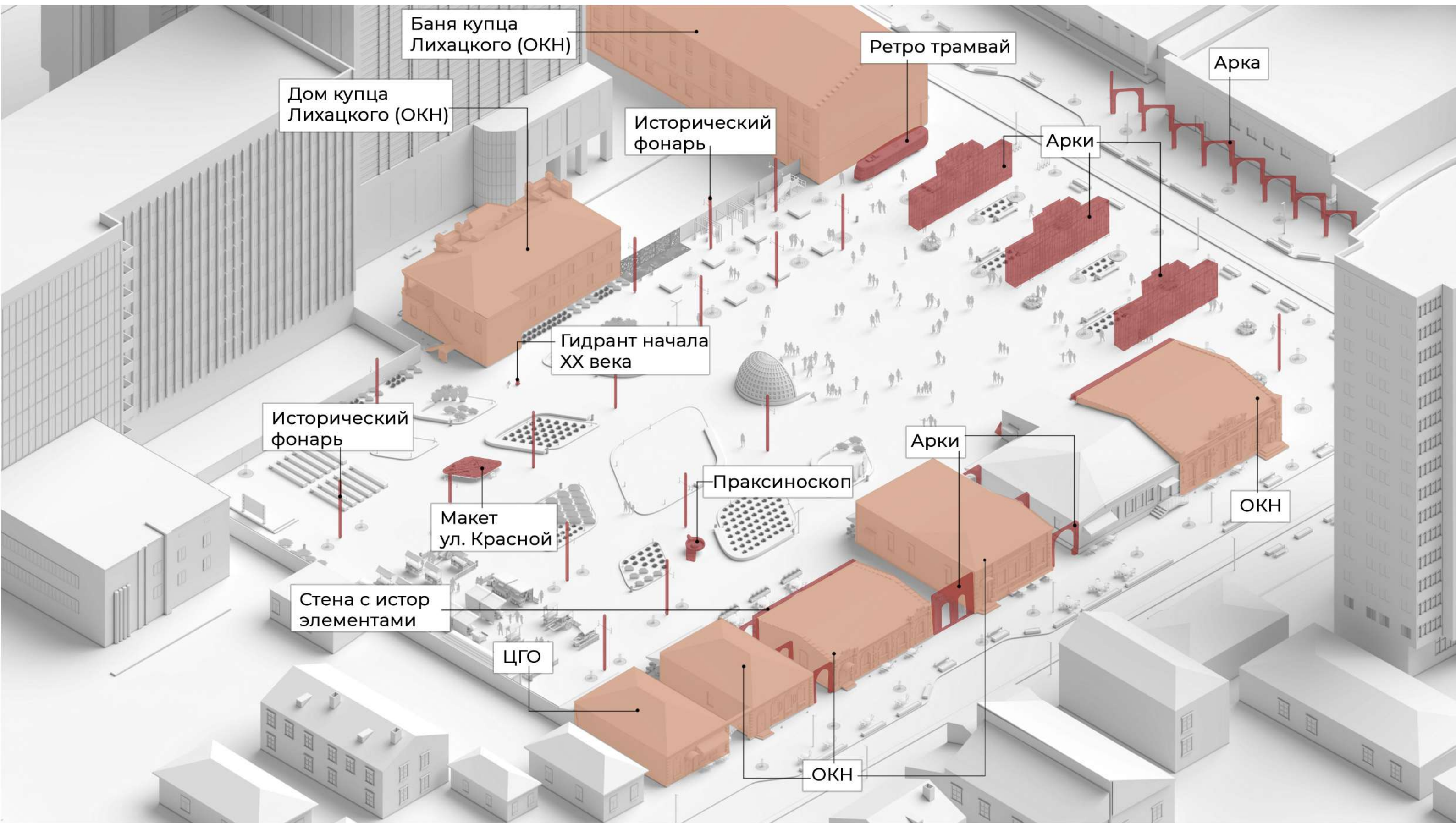


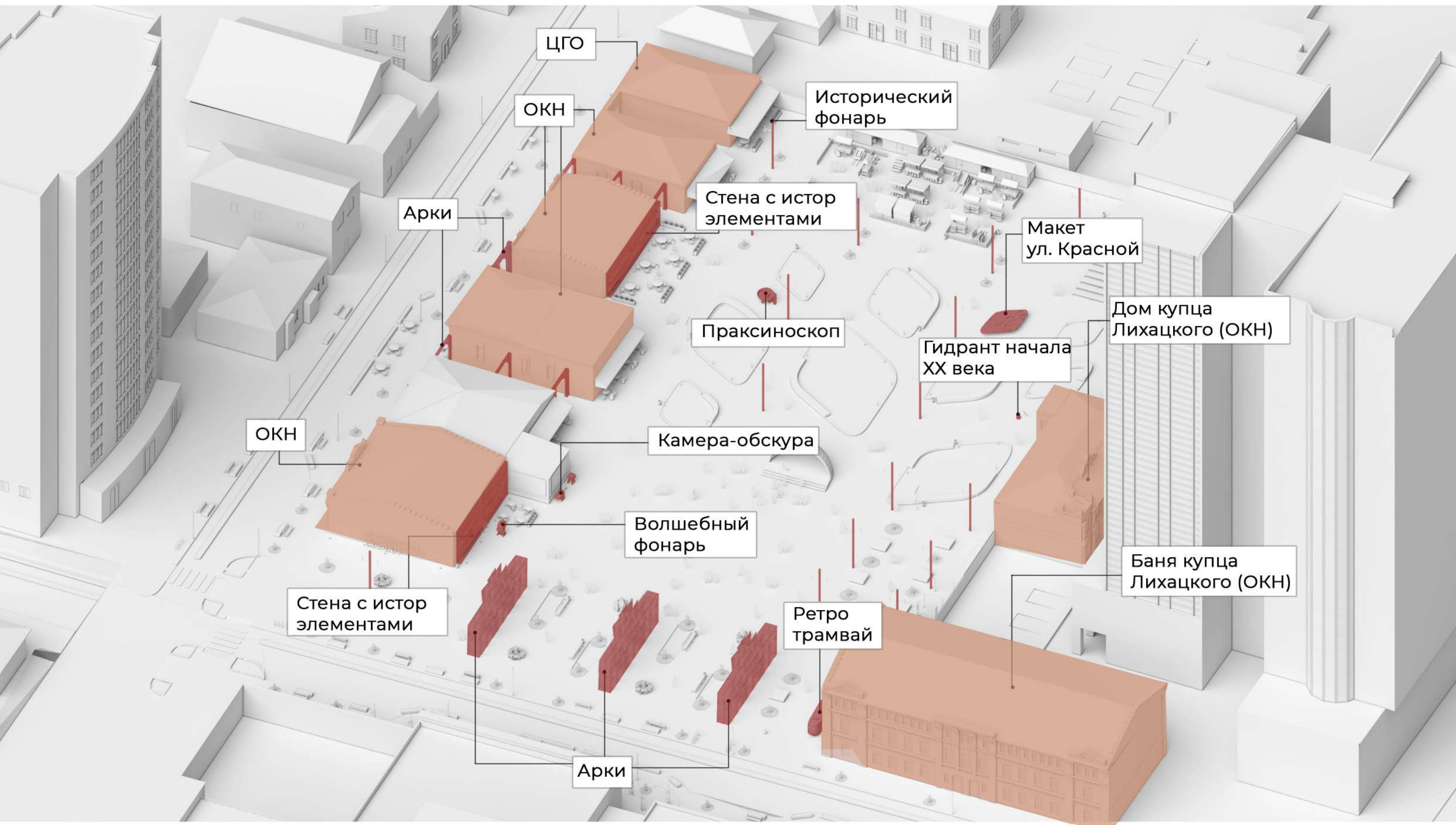
- Детская площадка
- Прогулочная зона
- Трамвай
- Входная группа в исторический квартал
- Площадь для выступлений
- Летние кафе
- Сады
- Лекторий
- Ярмарка
- Объекты культурного наследия
- Ценный градоформирующий объект













Фонарные столбы

Первые фонари появились в Екатеринодаре около 1875 года. В 1914 году в городе насчитывалась 41 лампа накаливания и 14 дуговых ламп. Основное освещение продолжало быть керосиновым. Система освещения главных исторических улиц, которая отражается в данном проекте, прокладывалась в рамках восстановления города после немецко-фашистской оккупации 1942-1943 годов, нанесшей Краснодару большой ущерб. Фонарные столбы, установленные в 1949-1952 гг. на улицах: Красная, Постовая, Мира имели завершение в виде плафонов-шаров. А фонарные столбы, установленные в 1953-1958 гг. на улицах: Северная, Рашпилевская имели завершение в виде плафонов-тарелок

Источник: Том Сойер Фест



Гидрант начала XX века

К 1843 году в центре «пожарного двора» возводится первая деревянная каланча. Введена должность дозорного, круглосуточно дежурившего на башне. Сложность пожара определяли «по зареву». В 1895 году на месте деревянной каланчи, которой угрожало разрушение, была возведена водонапорная башня, выполнявшая роль каланчи и снабжавшая город водой. Устройство водопровода облегчило тушение пожаров. Были установлены 35 первых гидрантов в центральной части Екатеринодара для поливки города. В 1960-е годы из таких гидрантов массово делали питьевые фонтанчики, последние из которых еще недавно стояли на стадионе «Динамо» и пляже «Старая Кубань»

Источник: 23.mchs.gov.ru



ЖИВЫЕ ФОТОГРАФИИ

В августе 1894 года на улице Красной, рядом с областным правлением, открылась выставка «живых фотографий». Газета писала:

«Вы входите в совершенно темное отделение выставки, где демонстрируются живые фотографии. Глаз с трудом различает несколько маленьких четырехугольных окошечек в стене. Слабый звонок, и одно окошечко озаряется ярким голубоватым электрическим светом. В маленьком квадратном пространстве миниатюрная лошадь с всадником перескакивает барьер. Вы даже видите, как лошадь взрывает песок, грива и фалды сюртука наездника развеваются на ветру. В других окошечках вы последовательно видите бегущую собаку; посыльного, везущего тачку, на которой расселась веселая компания детей; марширующих солдат; гимнастов, прыгающих друг через друга, и т. д. Иллюзия движения полная. Нам неизвестно, получило ли это изобретение серьезное научное значение, но в таком виде, как оно демонстрируется на выставке, представляет предмет, вызывающий удивление у взрослых и полный восторг у детей...»

Оказалось, что «живые фотографии» (прообраз кинематографа) демонстрировались в Екатеринодаре на год раньше парижского киносеанса братьев Люмьер и на два года раньше первых киносеансов в Москве и Петербурге.

Изобретателем этого кинопроекторного аппарата был Алексей Доминикович Самарский, екатеринодарский механик, владелец оптического и физико-механического магазина и мастерской. 5 августа 1896 г. он получил охранительное свидетельство на «хрономатограф» (так назывался тогда кино-проекторный аппарат). Кроме того, А. Д. Самарский изобрел электрический звонок и телефон оригинальной конструкции.

Источник: «Екатеринодар - Краснодар». Краснодарское книжное издательство 1993.

Этот малоизвестный факт вдохновил нас на создание интерактивной выставки первых оптических устройств. Во внутреннем дворе будут установлены реплики с подробным описанием использования и исторической справкой.



Александровский Паркъ
Кафе-ресторанъ на главной аллеѣ.
Во вторникъ, 11 июля 1896 г.
БОЛЬШОЕ ЧРЕЗВЫЧАЙНОЕ ПРЕДСТАВЛЕНИЕ
ПЕРВЫЙ СЕАНСЪ всемірно извѣстнаго и единственнаго въ мірѣ
Синематографа Люмьера
движущаяся живая фотографія Le Cinematographe
Lumière La Photographie vivante et animée
ЧУДНЫЯ КАРТИНЫ

| | |
|--|---------------------------------------|
| Одесскія картины | Сенсационныя картины |
| Послѣ парада. | Тревога пожарныхъ. |
| На Дерibasовской. | О, эти женщины. |
| У Собора. | Сцены изъ военнаго быта. |
| У театра Н.Н.Соловцова. | Сцены изъ дѣтской жизни. |
| Выходъ Соловцовской труппы изъ театра послѣ репетиціи. | Виды столицъ и иностранныхъ городовъ. |

Цѣны мѣстамъ общедоступныя.
ОПЕРНЫЙ ТЕАТРЪ КОММЕРЧЕСКАГО КЛУБА.
Въ Воскресенье, 4 Апрѣля 1899 г.,
ПРОЩАЛЬНЫЙ СЕАНСЪ
ДВИЖУЩЕЙСЯ ЖИВОЙ ВО ВСЕГЪ РОСТЪ ФОТОГРАФІИ
СИНЕМАТОГРАФЪ
ЛЮМИЕРА
4 75
ВОЙ БЫКОВЪ
И МАССА ДРУГИХЪ ПОРАЖАЮЩИХЪ КАРТИНЪ,
ИЗЪ ДѢТСКОЙ ЖИЗНИ.
НАЧАЛО СЕАНСА ВЪ 8 ЧАСЪ ВЕЧЕРА.

Въ циркѣ Саламонскаго.
Третья художес- физина П.
Съ его гравюрами книжки, оптическ. картинами и картинной почт.
Галлерию сери программъ (состоитъ изъ 150 картинокъ): путешествіе въ 30 карт. съ многими диспозиціями, събтонами эфф. и т. д.) и опера „Фройшюцъ“ (съ лесенками и музыкаломъ и съ ан- Спещія Нѣтъ! нельницъ).
Въ ап-
Въ циркѣ Саламонскаго.
Завтра 15-го августа ОТКРЫТІЕ лучшаго въ Россіи театра синематографа „ЭКСПРЕССЪ“. „Артистикъ“, № 25 (противъ почты). Грандіозный зрительный залъ.

Въ циркѣ Саламонскаго.
Съ воскресенья, 23 марта, новая интересная программа. Синематографъ „ВСЕГЪ МІРЪ“. Начало въ часъ дня.

ТЕАТРЪ Р. Штремеръ.
электро-биографъ изв. въ Россіи демонстрат.
Съ 3 по 6 января новая роскошная программа:
ДЕНЬГИ, Парадъ
небывало-реальный сюжетъ, рисующій могущество клип-гала.
по-слу-чаю сто-лѣтняго юбилея лейбъ-гвардіи Московскаго и Литовскаго полковъ въ Высочайшемъ присутствіи Е. Н. В. Государя Импе- ратора и Наслѣдника Цесаревича. Все для искусства, оригинально-интерес. фарсъ въ 20 карт.
роскошная феерія Пете-журналь, посл. миров. (въ краскахъ).
Легенда о золотыхъ тюльпанахъ, 1-е мѣсто 30 коп., 2-е— 25 коп., 3-е—15 коп.
Цѣны мѣстамъ уменьшенныя.
Каждый вторникъ и субботу полная перемена программъ.
7-8 15 P12323

ТЕАТРЪ Электро-Витозр:
живыя движущіяся наръ.
Крещатикъ противъ Д...
быль. Дворское и Артистическое Собр.
Съ 27 Февраля по 4 Марта!
ПРОГРАММА:
ОТДѢЛЕНІЕ I.
1. **ВАРВОЛОМЕЕВСКАЯ НО** въ 3-хъ акт. (см. описаніе).
2. **ЖИЗНЬ МОИСЕ** въ 6-ти акт. (см. описаніе).
ПАУЗА.
ОТДѢЛЕНІЕ II.
ЗВѢТРЕ-ФЕНОЛОИТЬ
1. Маршъ «Императоръ Фредрихъ»
2. Оп. Продумъ итд. «Мой любимый старый дѣдъ»
3. Оп. Селеская честь. Иностранецъ.
4. Нисагепіи.
5. Вальсъ „Живой Человѣкъ“ А. Гроффельдъ
6. Венгерская рабодка № 2 Листа исп. А. Рейнауэръ.
ПАУЗА.
ОТДѢЛЕНІЕ III.
1. Плясокъ кофе
2. Битва на волѣ
3. Опера дѣтей
4. Процессія Слонювъ
5. На 2 м. чайна молока
6. Шутка артиста
7. Рѣчь кандидата въ депутаты Государста. Думы
8. Танжеженный осветръ.
Вотъ мой мужъ!! (нѣтъ программъ).
(Мужъ убиваетъ канителю другъ дома, не мужъ, канителю на злобу и канителю канителю, другъ-примучка, канителю на канителю)
Эта картина будетъ показываться только съ 8 ч. вечера.
Управляющій ЮАННЪ.
Администраторъ **А. Д. МЯНОВСКІЙ.**
„Акціонер. Общество Граммофонъ“
КОНЪ. Крещатикъ № 32.
Представитель Альфредъ МЯНОВСКІЙ.
Громоздкий выборъ граммофоновъ, всякъ системъ и колоссальный выборъ пластинокъ.
Печ. домъ за Княз. Погож. Машинъ. Тип. А. О. Штеренкова.

ОПТИЧЕСКИЕ УСТРОЙСТВА



Праксиноскоп

Праксиноскоп состоял из открытого цилиндра высотой порядка десяти сантиметров. На внутренней поверхности цилиндра размещалась полоса с несколькими миниатюрами-кадрами. Число миниатюр могло меняться, обычно их было 8 или 12. В центре цилиндра была размещена зеркальная призма, число сторон которой соответствовало числу миниатюр. Каждая миниатюра отражалась в соответствующей грани призмы. За счет такой оптической компенсации возникал анимационный эффект плавного движения.

Источник: wikipedia

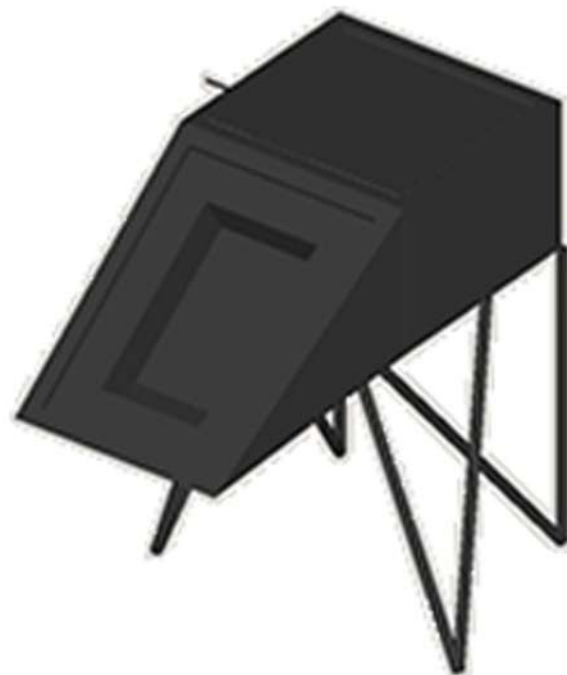
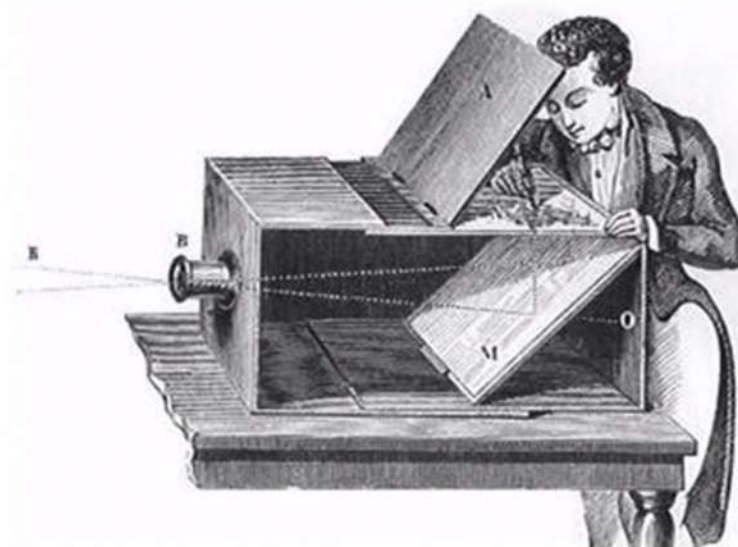


Камера-обскура

Камера-обскура (лат. camera obscura — «тёмная комната») — простейший вид устройства, позволяющего получать оптическое изображение объектов.

Представляет собой светонепроницаемый ящик с отверстием в одной из стенок и экраном (матовым стеклом или тонкой белой бумагой) на противоположной стене. Лучи света, проходя сквозь малое отверстие, создают перевернутое изображение на экране.

Источник: wikipedia

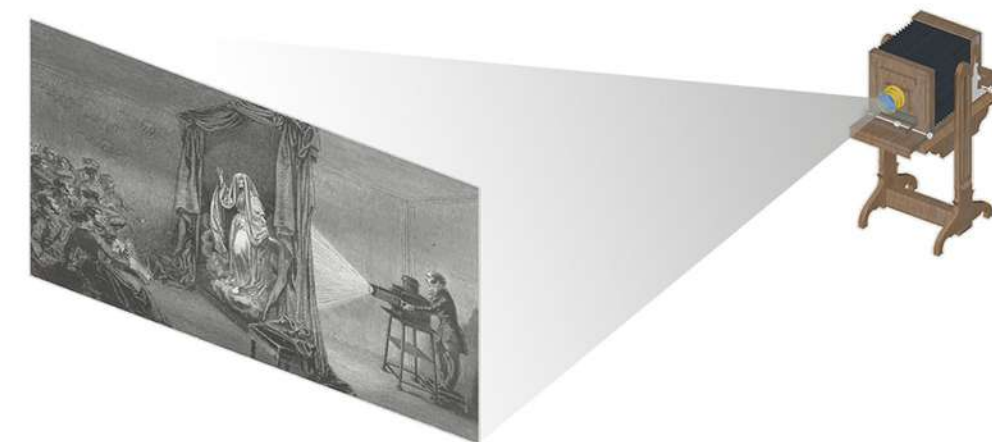
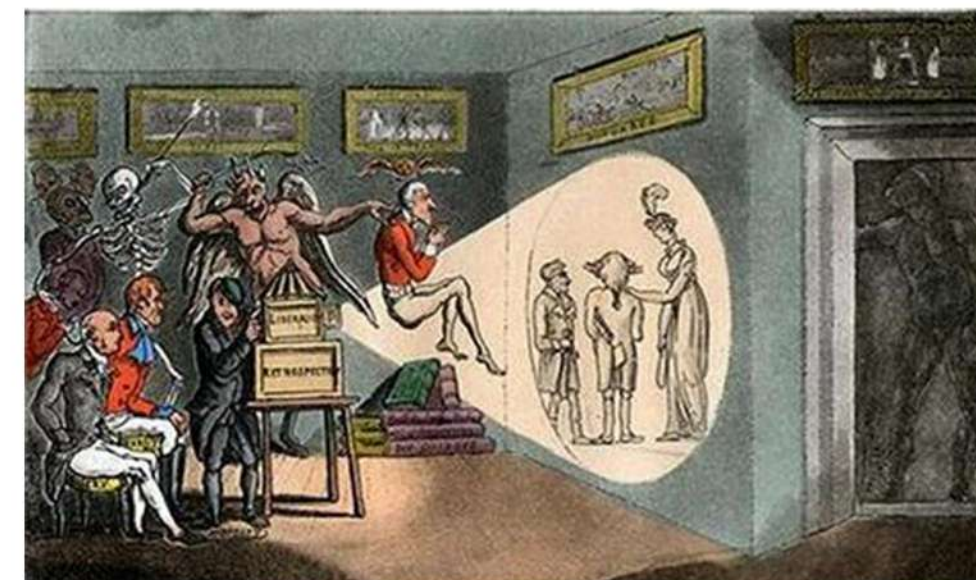


Волшебный фонарь

Laterna magica или волшебный фонарь — простейший проектор, который может воспроизводить слайды-картинки. Такие показы часто устраивали в начале XX века на ярмарках и выставках и сопровождали их спецэффектами: цветным туманом, различными звуками, музыкой.

Демонстрации обычно проводились на ярмарках, выставках, в театрах, также могли проводиться в церквях. Сеанс длился до 2 часов и часто сопровождался музыкой, рассказами и чтением. Тематика была самой разнообразной: развлекательной, политической, социальной, превратив тем самым волшебный фонарь в средство массовой информации.

Источник: goslitmuz.ru



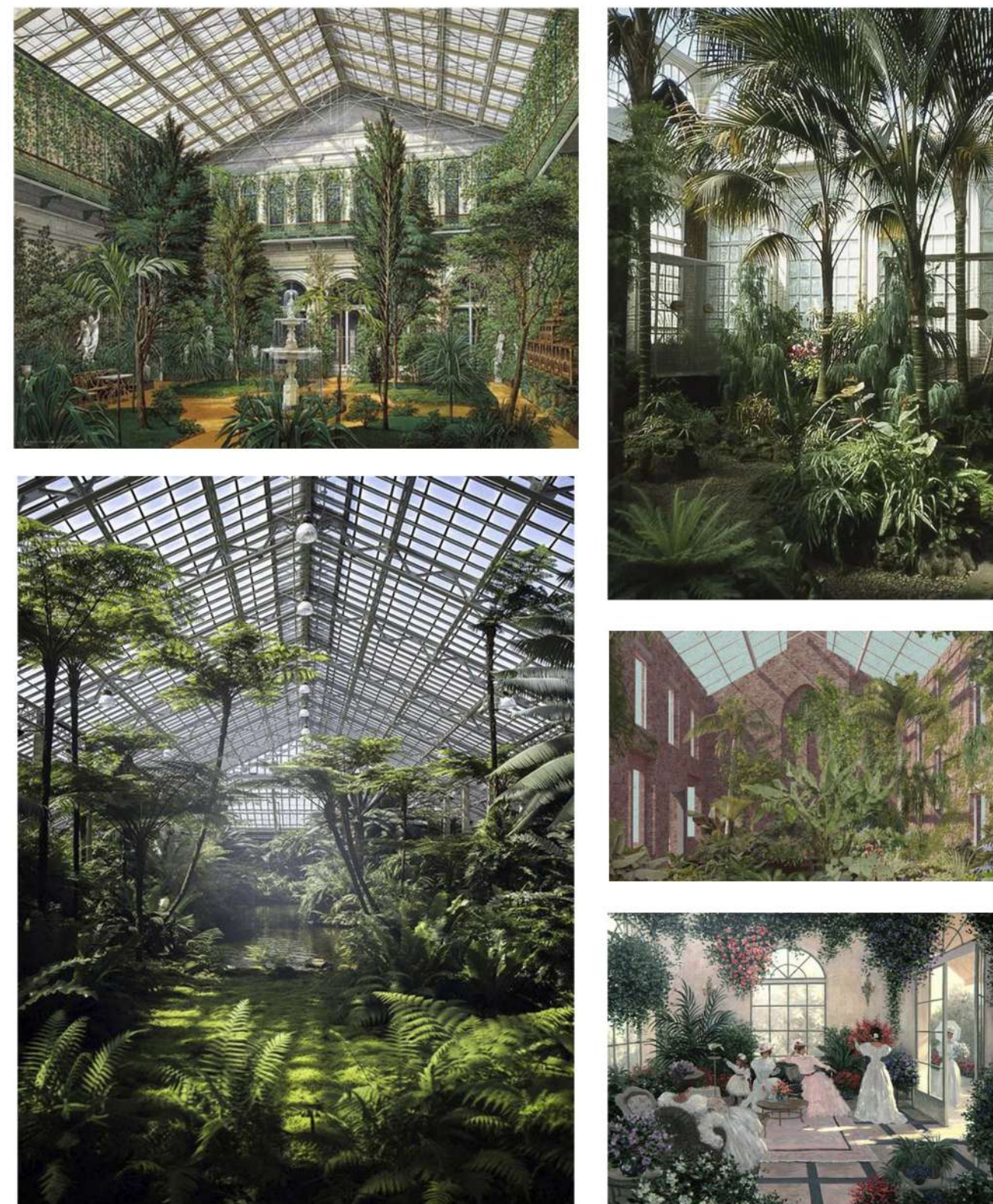


Существующее положение



=

Ассоциации



Максимальное сохранение зеленых насаждений, добавление новых видов лекарственных растений.











КОНЦЕПЦИЯ ЯРМАРКИ



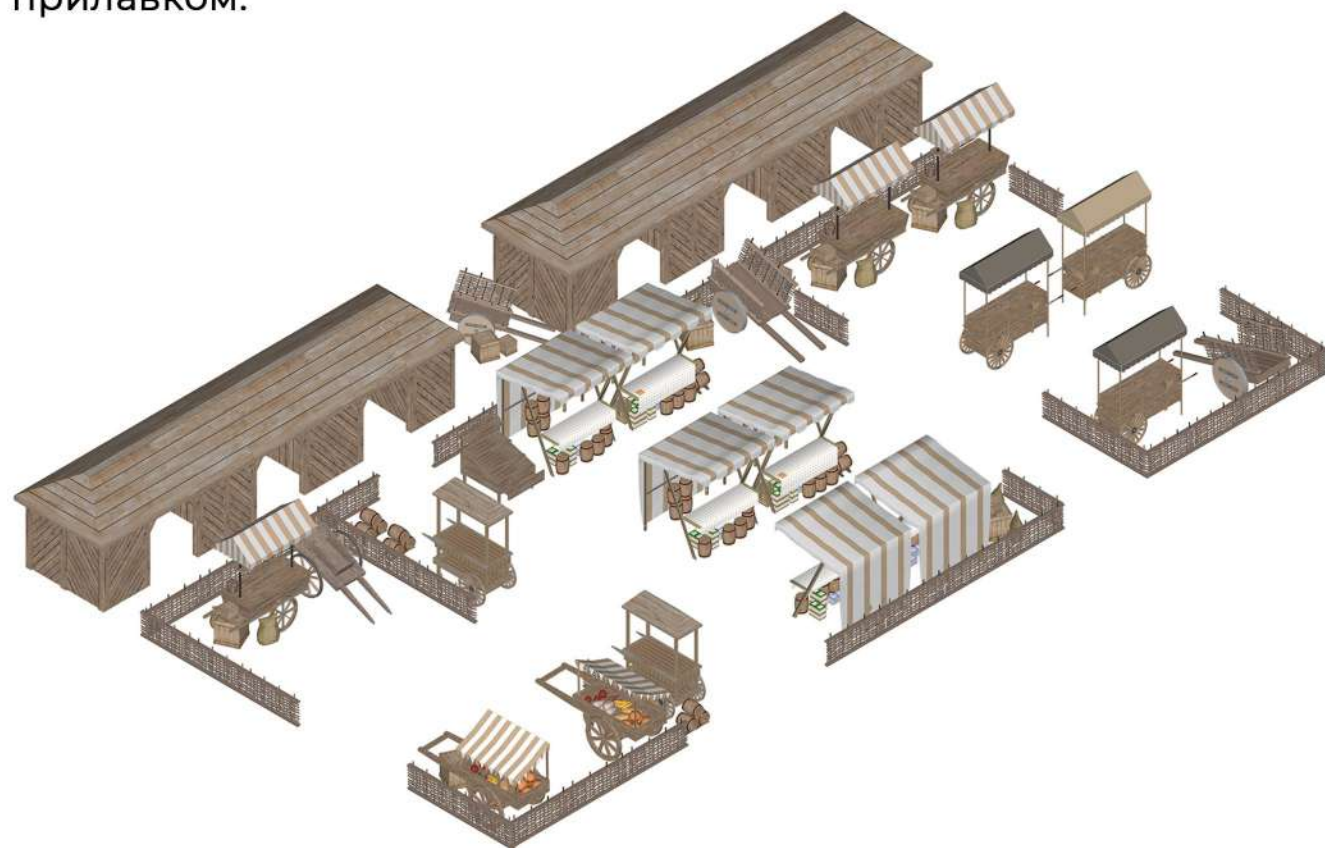
С начала XIX века в Екатеринодаре ежегодно проводились 4 ярмарки: Благовещенская, Троицкая, Преображенская и Покровская. Существовал меновой двор, куда со своими товарами приезжали горцы, а в 1842 году было открыто Торговое общество казаков Черноморского войска.

Вне сезона большой торговли покупки делали на гостинном дворе, его здание считалось одним из самых красивых в городе. Именно там представительницы прекрасного пола могли купить модные новинки. Имелся и базар, основанный в начале XIX века.

Развитию торговли способствовало открытие пароходного движения по Кубани. Первый кубанский пароход перевез грузы и почту между станицей Тбилисской и Темрюком в 1859 году. К 1914 году на Кубани существовало 13 пароходов и 300 барж, перевозивших до 15 миллионов пудов различных грузов ежегодно.

Источник: krd.ru

Было принято решение выполнить дизайн фудкорта в стиле кубанской ярмарки XIX века, тем самым отдать дань традиции. Телеги, бочки, повозки будут выполнять отчасти ту же функцию, что и 200 лет назад - служить прилавком.



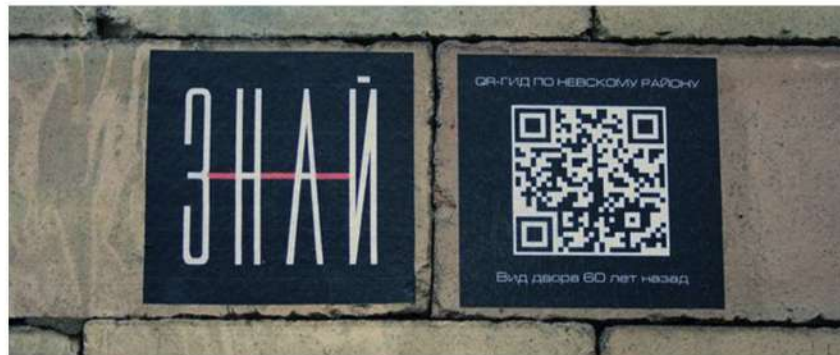




Примеры

Краевая столица Кубани (ныне Краснодар) относительно молода. Но, несмотря на молодость, история города богата интересными, яркими, подчас драматичными и удивительными событиями. Один из самых занимательных периодов - Екатеринодар в первые десятилетия после признания города гражданским.

О первых шагах к процветанию казачьей столицы поможет рассказать аудиогид. Чтобы услышать интересные, порой забавные истории Екатеринодара, достаточно будет отсканировать штрих-код камерой своего смартфона.



19 апреля 1895 г. вводилась (в очередной раз) обязательная нумерация домовладений в Екатеринодаре. «Каждое владение отдельным дворовым местом, принадлежащее как частным лицам, так и учреждениям и ведомствам, должно быть снабжено табличкой с номером, указанным городской управой», – говорилось в постановлении думы по этому вопросу.

И опять жители не спешили с его выполнением. Прошло полтора года, и газета писала: «Екатеринодарский домовладелец – человек расчетливый, и, пока его не прижмут, что называется, как «ужа вилами», до тех пор он не любит затрачивать лишней копейки ни на внутреннее, ни на внешнее благоустройство своего дома... В прошлом году управа предложила домовладельцам иметь таблички на домах с номером дома и фамилией владельца, а вот и до сих пор нигде подобных табличек нет и нужный дом по-прежнему отыскивается при помощи расспросов».

4 октября 1894 г. Улица Красная стала освещаться электричеством. Для этого на Крелостной площади, в городском саду и по самой Красной до городской больницы было установлено двадцать фонарей с электрическими лампами мощностью в тысячу свечей.

В конце января в Екатеринодаре произведены первые опыты электрического освещения. В новом здании городской больницы на углу улиц Красной и Длинной (ныне К. Цеткин) был размещен «аппарат для добывания электричества», работающий «посредством бензинового отопления», а в палатах, коридорах и других помещениях установлено сто эдисоновских лампочек.

Для уличного освещения на двух ближайших от больницы перекрестках улицы Красной были поставлены два столба, «увенчанные сверху матовыми шарами с эдисоновскими лампочками в середине». Лампочки соединялись проводами с электрическим аппаратом.

Эффект от электрического освещения улицы и зданий, писала газета, превзошел все ожидания: «Свет от фонарей оказался настолько сильным, что на всем пространстве улицы между перекрестками, где установлены фонари, свободно можно было различать лица проходящих людей и все детали освещенных зданий, хотя ночь была совершенно темная и небо покрыто сплошным слоем облаков...»

Источник: «Екатеринодар - Краснодар». Краснодарское книжное издательство 1993.

СЦЕНАРИИ ИСПОЛЬЗОВАНИЯ ТЕРРИТОРИИ



Исторические реконструкции



Выставки



Место встречи



Джаз, оркестр



Ярмарки выходного дня



Отдых для всех групп пользователей



Образовательная программа

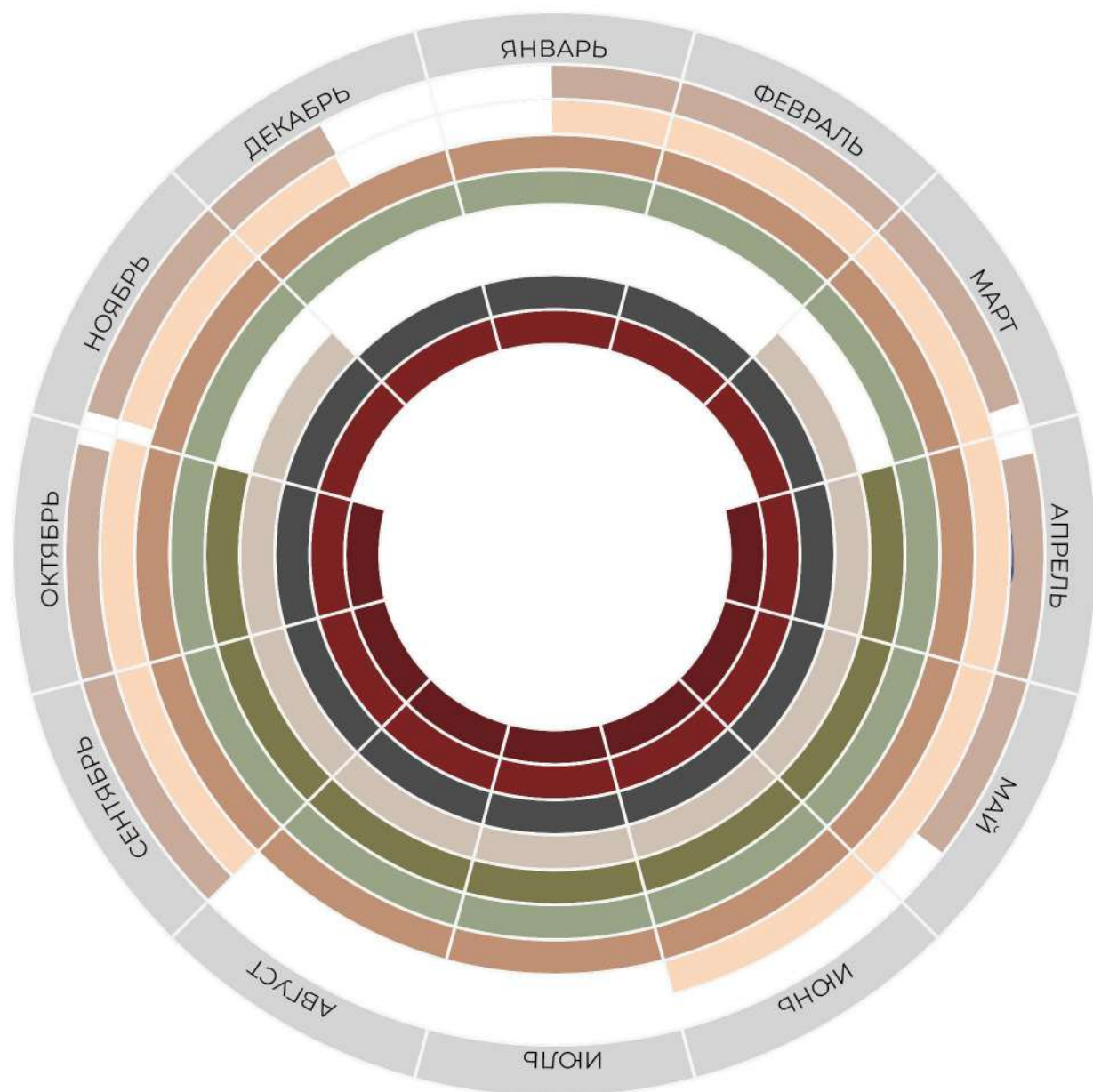


Лекции, кино под открытым небом



Фотозона





- Школьники
- Студенты
- Молодежь
- Взрослые
- Пожилые

- Семьи с детьми
- Творческие люди
- Гости города
- Молодожены

1. Школьники

Гор. музей, доп образование
трамвай, детская площадка
летние кафе

2. Студенты

Гор музей, выставочные пространства
кофейня/лекторий,
книжный/сувенирный/галерея
доп образование, трамвай, арт-объект,
лекторий, сады,
прогулочное пространство, ярмарка, летние
кафе

3. Молодежь

Выставочные пространства,
кофейня/лекторий,
книжный/сувенирный/галерея, доп
образование,
трамвай, арт-объект, лекторий, сады,
прогулочное пространство, ярмарка, летние
кафе, площадь для выступлений

4. Взрослые

Городской музей, выставочные пространства,
кофейня/лекторий,
книжный/сувенирный/галерея, трамвай,
арт-объект, лекторий, сады,
прогулочное пространство, ярмарка, летние
кафе, площадь для выступлений

5. Пожилые

Городской музей, выставочные пространства,
книжный/сувенирный/галерея,
лекторий, сады, прогулочное пространство,
ярмарка,
летние кафе, площадь для выступлений

6. Семьи с детьми

Доп образование, трамвай, детская площадка
летние кафе, прогулочная зона, ярмарка

7. Творческие люди

Городской музей, выставочные пространства,
кофейня/лекторий,
книжный/сувенирный/галерея, трамвай,
арт-объект, лекторий, сады,
прогулочное пространство, ярмарка, летние
кафе, площадь для выступлений

8. Гости города

Все объекты

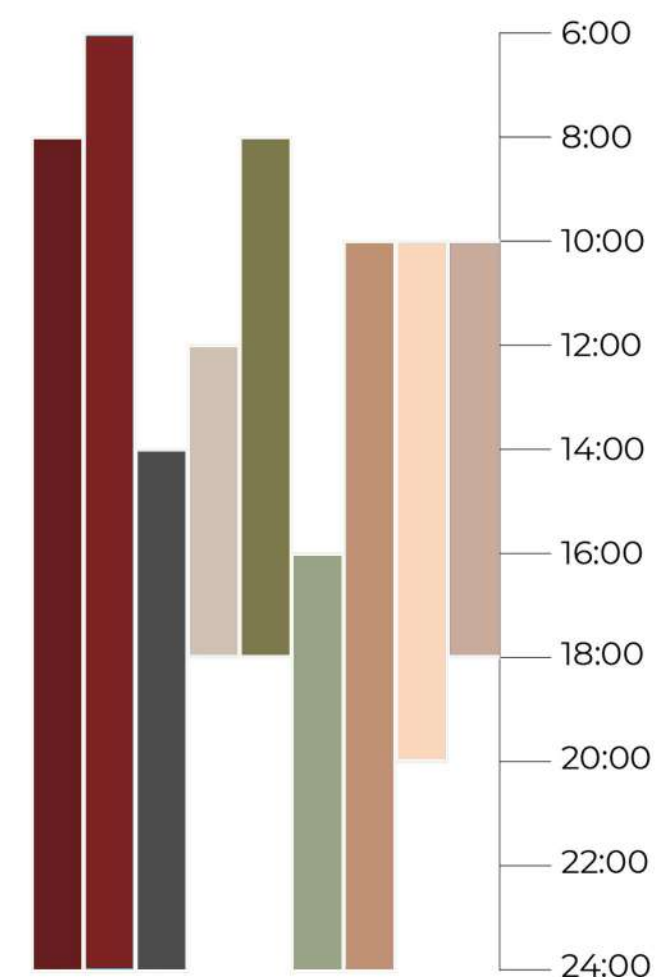
9. Молодожены

Трамвай, арт-объект, сады, прогулочное
пространство,
летние кафе

ПРОЕКТНЫЕ ЗОНЫ АКТИВНОСТИ



| | | | |
|------|----------|--|---|
| ЛЕТО | выходные | <p>Культура</p> <p>Гор. музей, выставочные пространства, книжный/сувенирный/галерея, доп образование, трамвай, арт-объекты, лекторий, сцена, площадь для выступлений</p> | <p>Отдых</p> <p>Прогулки, сады, ярмарка, кофейня/лекторий летние кафе, детская площадка</p> |
| | будни | <p>Гор. музей, книжный/сувенирный/галерея, доп образование, трамвай, арт-объекты</p> | <p>Прогулки, сады, кофейня/лекторий, летние кафе, детская площадка</p> |
| ЗИМА | выходные | <p>Культура</p> <p>Гор. музей, выставочные пространства, книжный/сувенирный/галерея, доп образование, трамвай, арт-объекты</p> | <p>Отдых</p> <p>Прогулки, кофейня/лекторий летние кафе, детская площадка</p> |
| | будни | <p>Гор. музей, книжный/сувенирный/галерея, доп образование, трамвай, арт-объекты</p> | <p>Прогулки, кофейня/лекторий, летние кафе, детская площадка</p> |



- Школьники
- Семьи с детьми
- Студенты
- Творческие люди
- Молодежь
- Гости города
- Взрослые
- Молодожены
- Пожилые

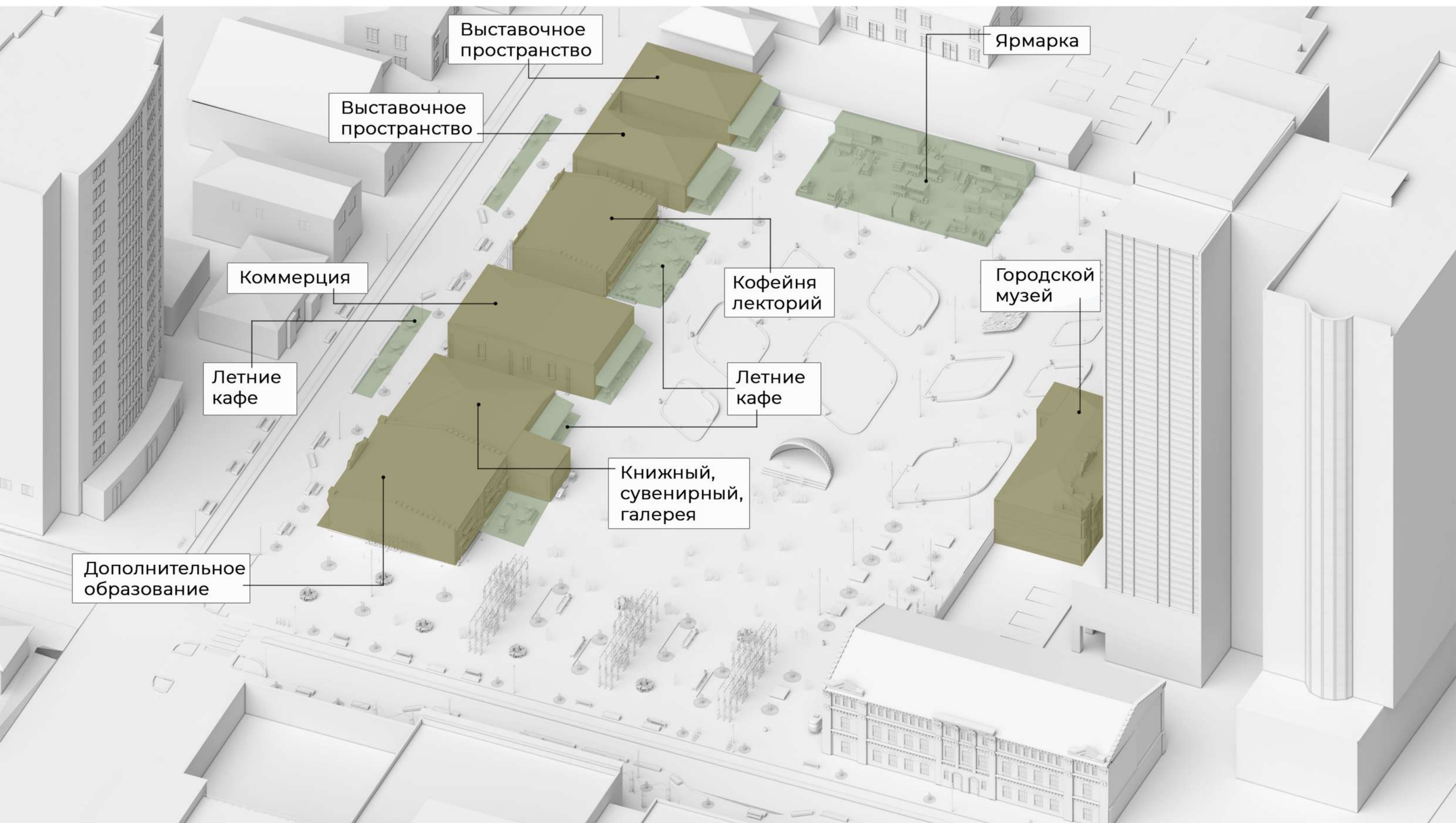


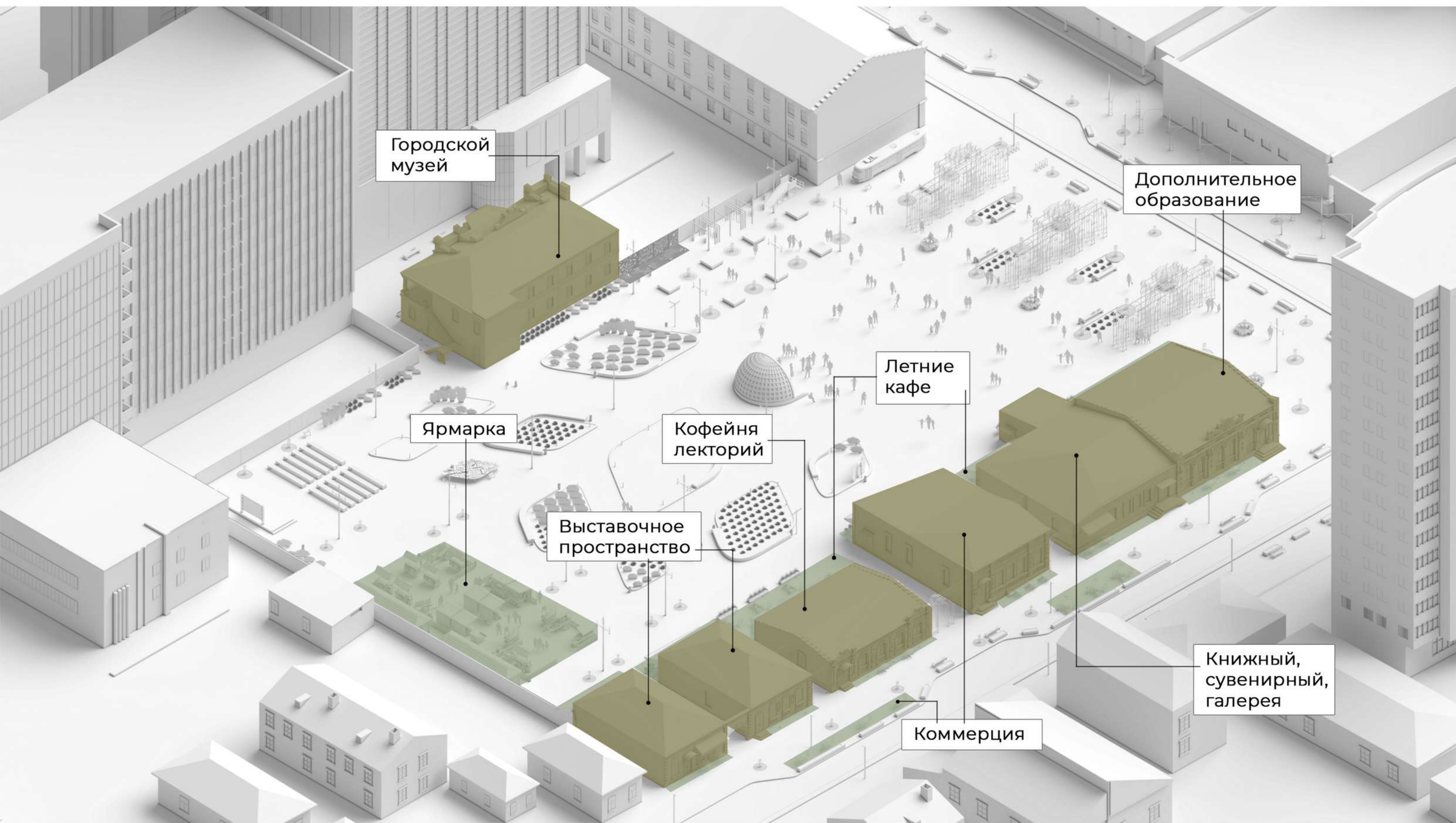




















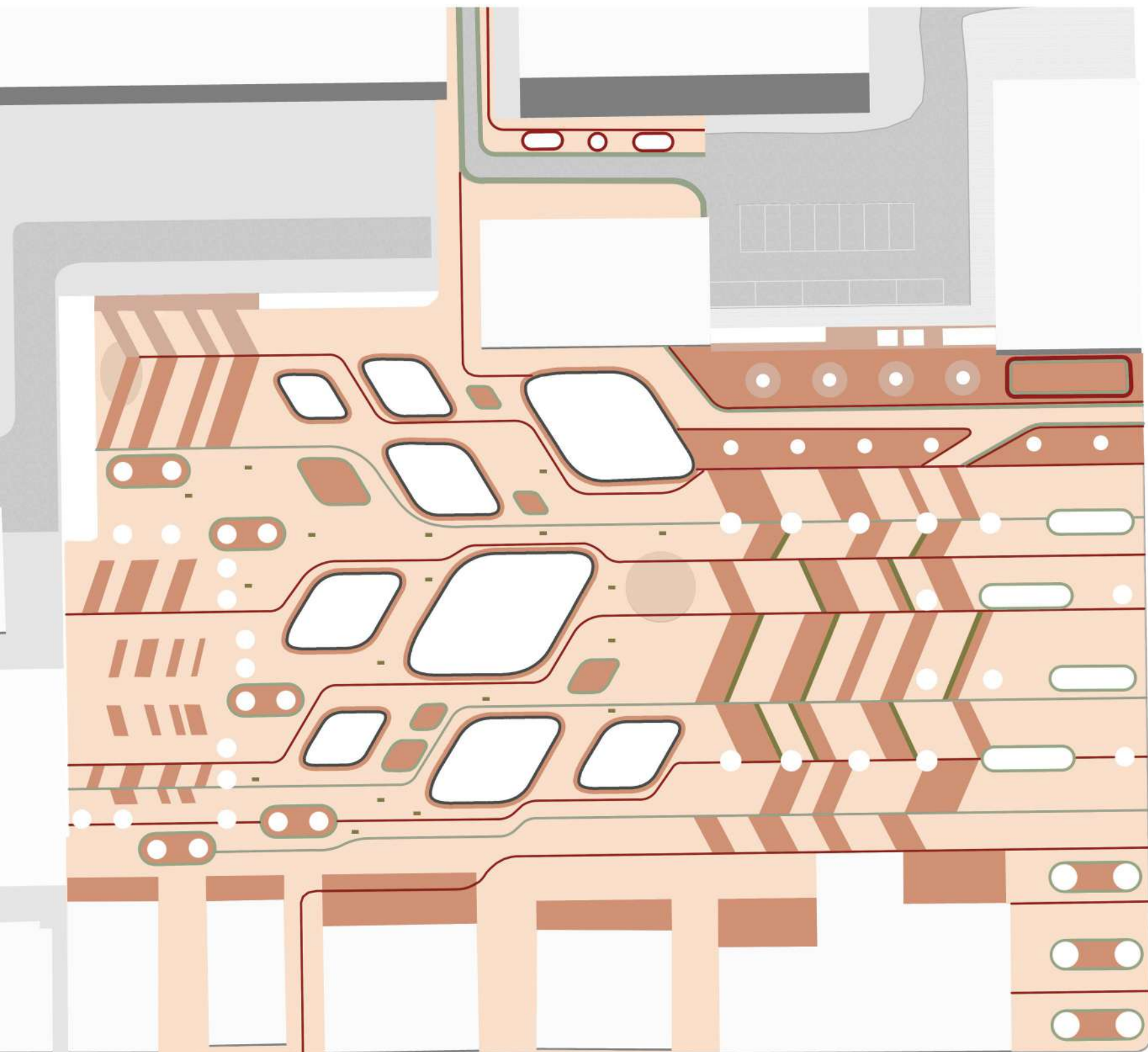








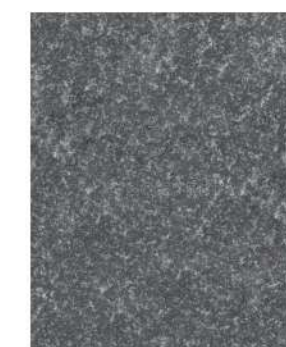




Тротуарная плитка Ла-Линия,
Искусственный камень, Габбро



Линии из темного гранита



Брусчатка из колотого
натурального камня



Линии из светлого гранита



Бордюрный камень



Мощение булыжником

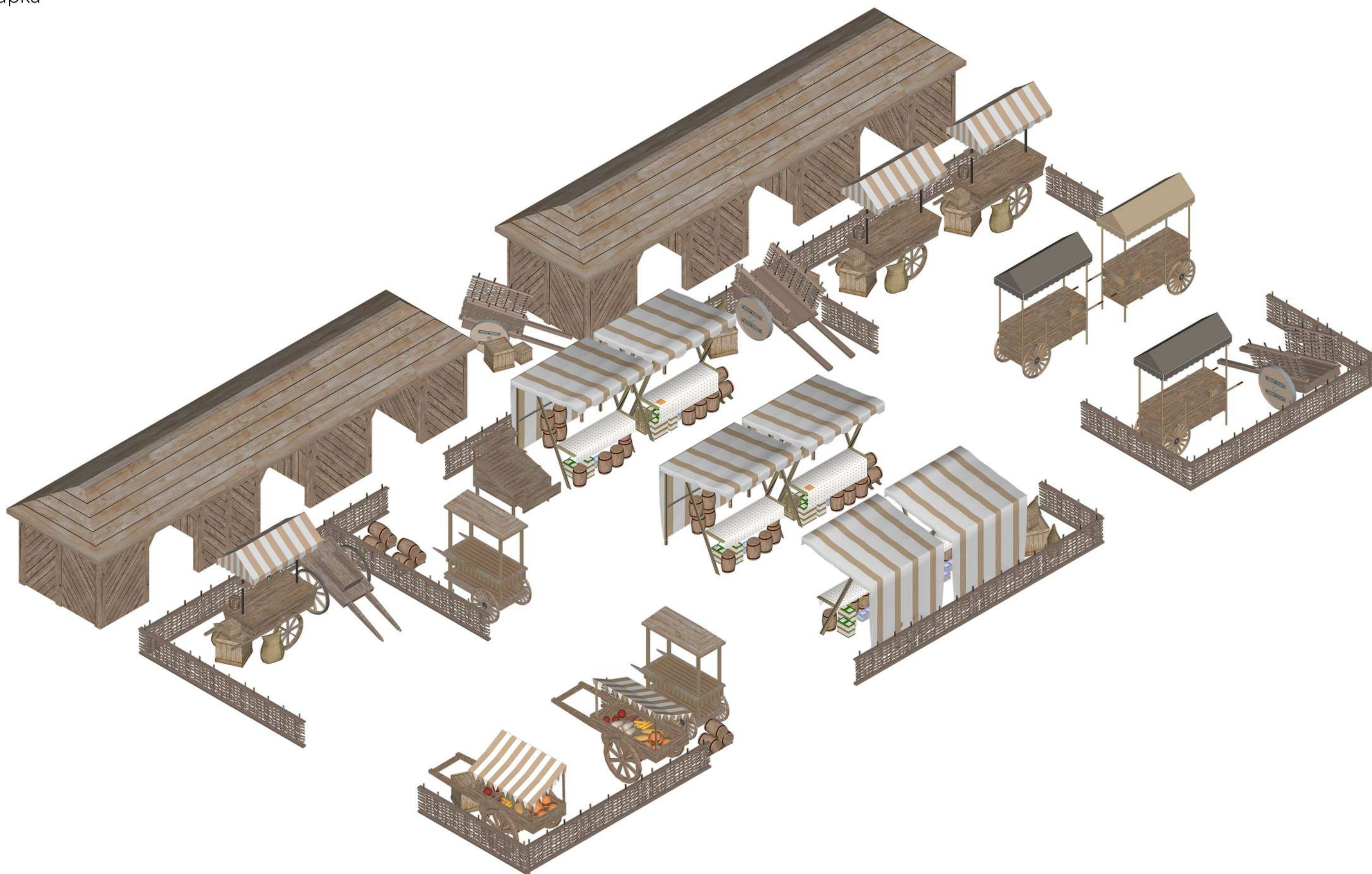


Тротуарная плитка с подсветкой





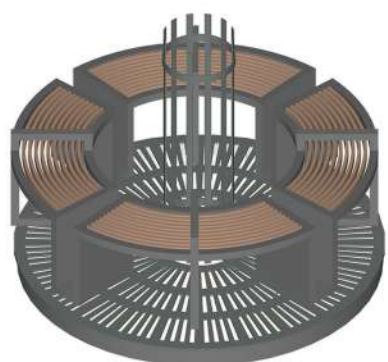
Ярмарка



ВЕДОМОСТЬ МАЛЫХ АРХИТЕКТУРНЫХ ФОРМ



Скамейка вокруг дерева



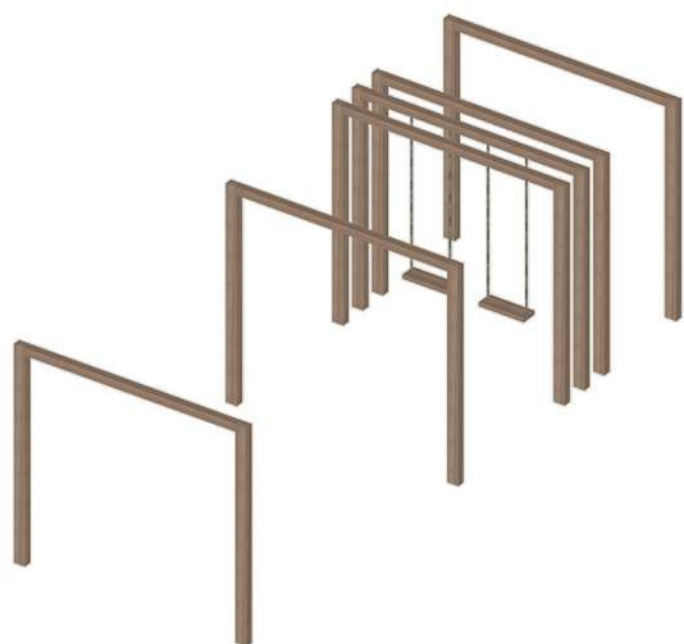
Лавочка



Информационный указатель



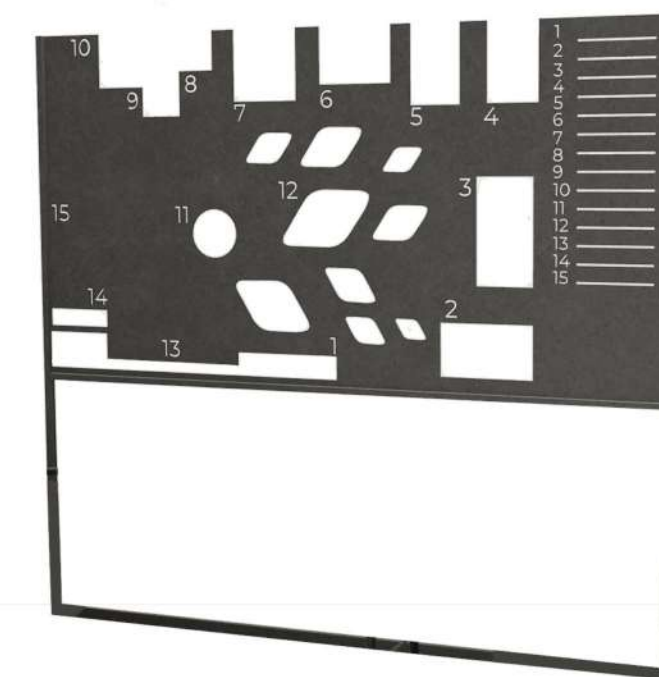
Перголы с качелями



Горка для детской площадки



Навигация



Место для сидения



Информационные таблички

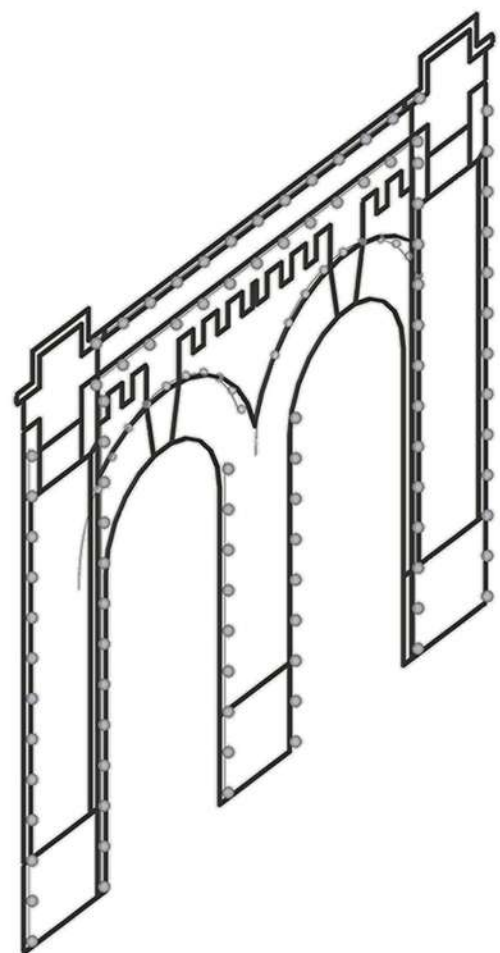


Урна

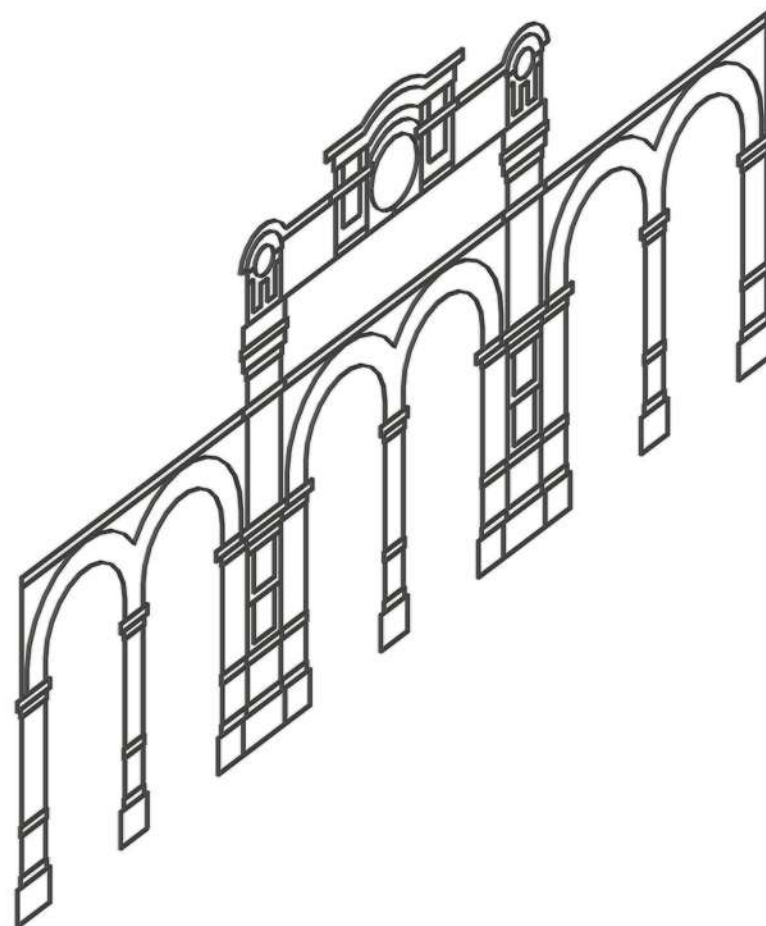




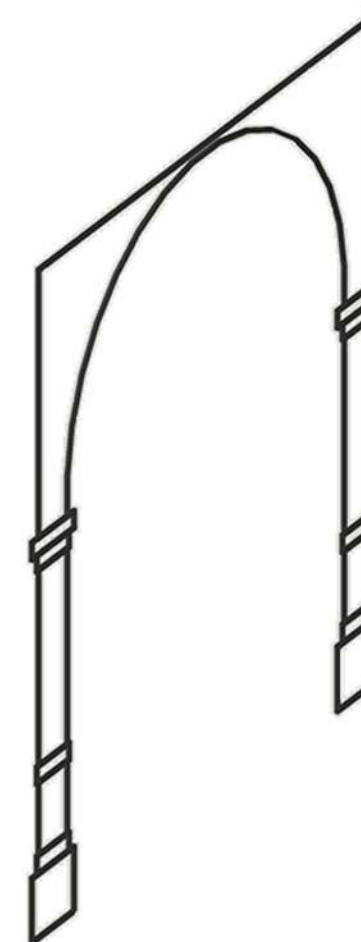
Арка 1



Арка 2



Арка 3





Старый проектор (волшебный фонарь)



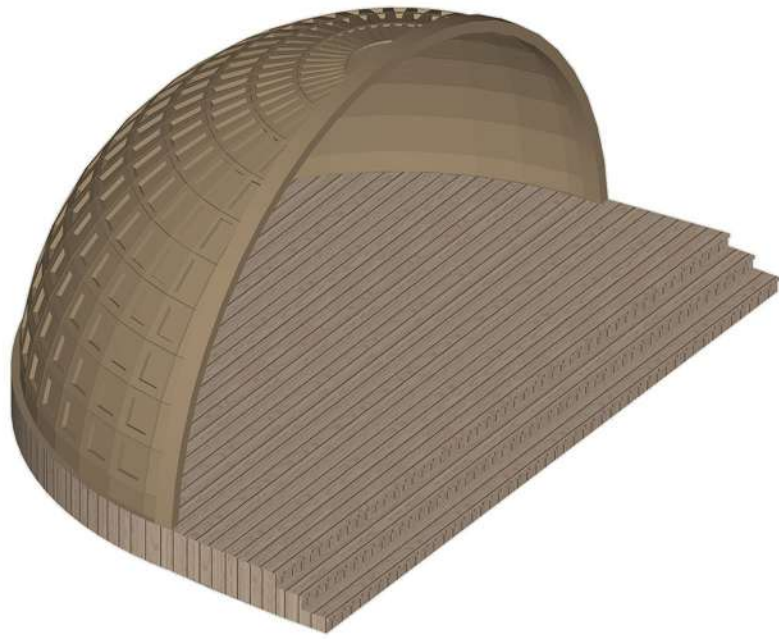
Макет улицы Красной



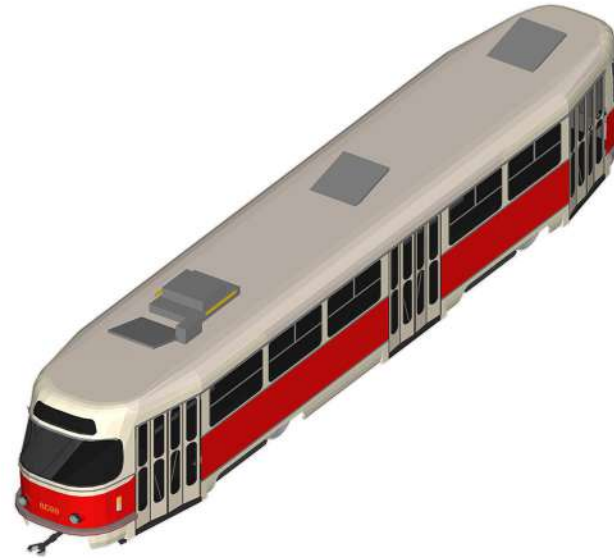
Исторический фонарный столб



Сцена для выступлений



Ретро трамвай



Камера-обскура



Гидрант начала XX века

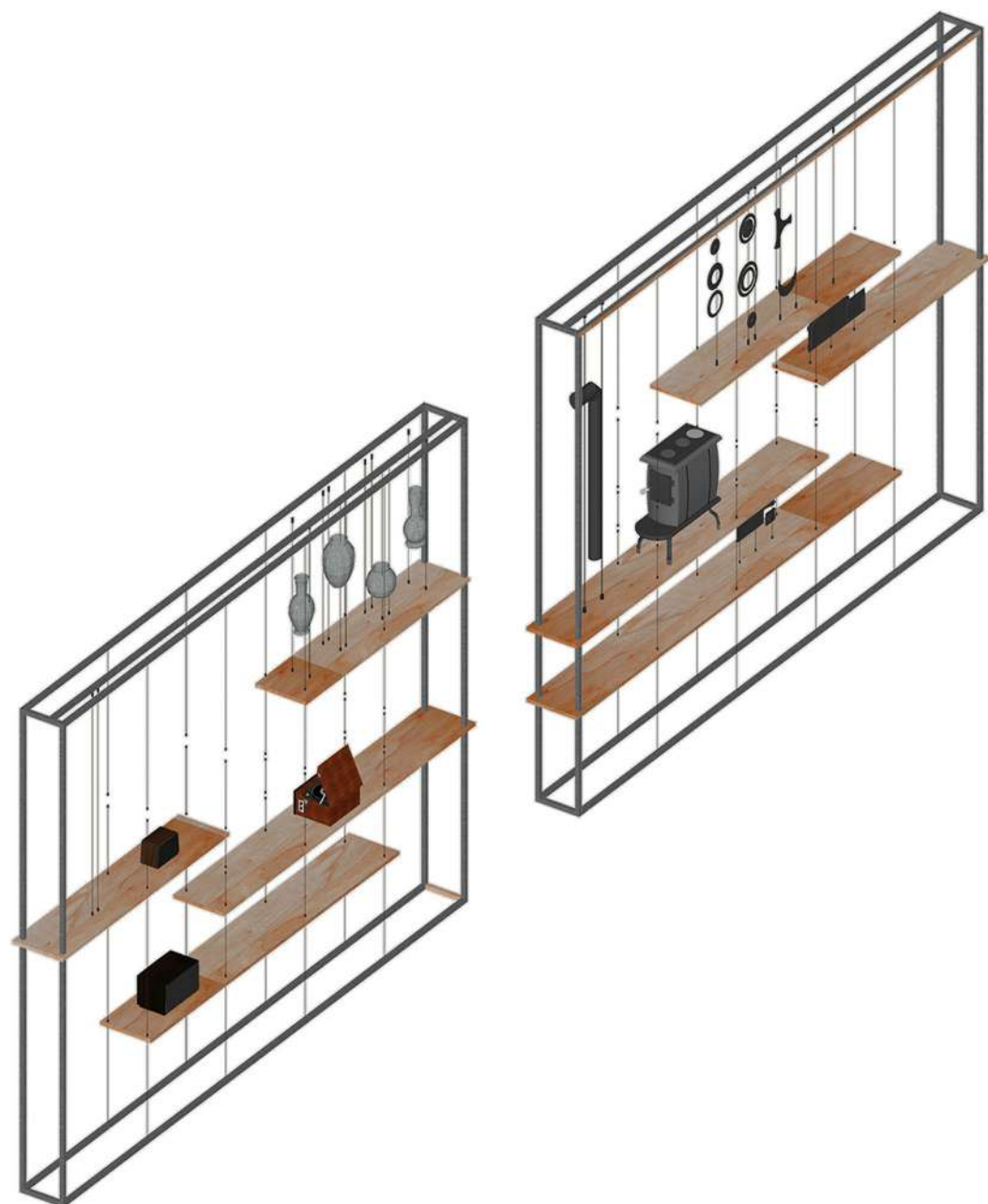


Праксиноскоп (живые картинки)





Историческая стена с предметами быта 1



Историческая стена с предметами быта 2

